

DECYZJA Nr 21 /2011
PREZESA PAN
z dnia 9 czerwca 2011r.

w sprawie szczegółowych zasad finansowania działalności jednostek nieposiadających osobowości prawnej ze środków dotacji budżetowych przyznanych Akademii oraz zasad realizacji planu finansowego w roku 2011.

Na podstawie art. 22 ust.1 ustawy z dnia 30 kwietnia 2010 roku o Polskiej Akademii Nauk (Dz.U. Nr 96 poz. 619) oraz w związku z § 55 ust. 1 Statutu Polskiej Akademii Nauk postanawiam, co następuje:

1. Wykaz jednostek nieposiadających osobowości prawnej, którym została przyznana dotacja budżetowa na rok 2011 zawiera załącznik nr 1 do niniejszej decyzji.
2. Szczegółowe zasady finansowania działalności jednostek ze środków dotacji budżetowych zawiera załącznik nr 2.
3. Realizację planów finansowych, w tym wydatkowanie środków dotacji powierza się dyrektorom jednostek, którzy dokonują czynności na podstawie i w granicach określonych w imiennych pełnomocnictwach udzielonych im przez Prezesa Akademii.
4. Zlecenie zadań w ramach planu finansowego powinno następować na zasadzie wyboru najkorzystniejszej oferty z uwzględnieniem przepisów o zamówieniach publicznych.
5. Zaciąganie zobowiązań i dokonywanie wydatków może następować zgodnie z planowanym przeznaczeniem, w sposób celowy i oszczędny z zachowaniem zasady uzyskiwania najlepszych efektów z danych nakładów,
6. Każda zmiana planu finansowego, w tym przemieszczenia między poszczególnymi pozycjami planu wymagają zgody Kanclerza.
7. W sprawach nieuregulowanych w załączniku nr 2 stosuje się przepisy ustawy z dnia 27 sierpnia 2009 roku *o finansach publicznych* (Dz. U. Nr 157 poz.1240 z późn. zm)
8. Decyzja wchodzi w życie z dniem podpisania.



PREZES
POLSKIEJ AKADEMII NAUK

Michał Kleiber

Rozdzielnik:

1. Jednostki organizacyjne Akademii
2. Komórki organizacyjne Kancelarii Akademii

PODZIAŁ DOTACJI W ROKU 2011 - WEDŁUG JEDNOSTEK ORGANIZACYJNYCH (W ZŁ)

Jednostki PAN otrzymujące środki dotacji podmiotowej w ramach części 67	Ostateczna kwota dotacji podmiotowej	w tym: <i>działalność upowszechniająca naukę</i>	Dotacja celowa na inwestycje § 622	Dotacja celowa na inwestycje w obiektach zabytkowych § 656	RAZEM (w zł)
Pomocnicze jednostki naukowe	20 882 297	875 297	10 000	2 990 000	23 882 297
<i>Biblioteka Gdańska</i>	6 119 000	168 000		100 000	6 219 000
<i>Biblioteka Kórnicka</i>	2 751 000	210 000		2 890 000	5 641 000
<i>Archiwum w Warszawie</i>	1 661 227	69 227			1 661 227
<i>Archiwum Nauki PAN i PAU w Krakowie</i>	391 920	24 920			391 920
<i>Muzeum Ziemi</i>	2 603 700	49 700			2 603 700
Stacje zagraniczne	7 355 450	353 450	10 000		7 365 450
<i>z tego: w Berlinie</i>	2 061 650	22 650			2 061 650
<i>w Belgii</i>	890 000	200 000			890 000
<i>w Moskwie</i>	651 200	13 200			651 200
<i>w Paryżu</i>	1 087 250	13 250			1 087 250
<i>w Rzymie</i>	1 065 000		10 000		1 075 000
<i>w Wiedniu</i>	1 600 350	104 350			1 600 350
Placówki naukowe nieposiadające osobowości prawnej	11 589 400	131 400	0	0	11 589 400
Zakład Antropologii	828 000				828 000
Zakład Biologii Antraktyki	3 536 000				3 536 000
Zakład Ichtiologii i Gospodarki Rybackiej	845 000	7 000			845 000
Centrum Badań Ekologicznych	2 946 400	14 400			2 946 400
Stacja Badawcza Rolnictwa Ekologicznego i Hodowli Zachowawczej Zwierząt	440 000				440 000
Ogród Botaniczny Centrum Zachowania Różnorodności Biologicznej	2 994 000	110 000			2 994 000
Inne jednostki organizacyjne	3 774 440	780 440	250 000	600 000	4 624 440
Dom Rencisty	1 519 000		250 000		1 769 000
Dom Pracy Twórczej w Mądralinie	300 000				300 000
Dom Zjazdów i Konferencji w Jabłonnie	475 000				475 000
Zakład Doświadczalny Gospodarki Stawowej w Gołyszach	700 000				700 000
Zakład Działalności Pomocniczej	0			600 000	600 000
<i>Pozostałe (WDN)</i>	780 440	780 440			780 440
Rozdział 73011 (jednostki)	36 246 137	1 787 137	260 000	3 590 000	40 096 137
zobowiązania po zlikwidowanych jednostkach	314 000				314 000
RAZEM rozdział 73011	36 560 137	1 787 137	260 000	3 590 000	40 410 137

Szczegółowe zasady finansowania działalności jednostek Akademii nieposiadających osobowości prawnej ze środków dotacji budżetowych w roku 2011

I. DOTACJA PODMIOTOWA

1. Przyznana dotacja podmiotowa jest przeznaczona na pokrycie kosztów bieżącej działalności jednostki, w tym kosztów związanych z działalnością upowszechniającą naukę.
2. Zmiana przeznaczenia kwoty dotacji wyodrębnionej w decyzji Prezesa PAN na działalność upowszechniającą naukę wymaga zgody Kanclerza. Dyrektor jednostki zawiadamia również Kanclerza w przypadku przewidywanego niepełnego wykorzystania kwoty wyodrębnionej w decyzji lub faktycznie poniesionych niższych wydatkach.
3. W ramach przyznanej dotacji podmiotowej i posiadanych środków, dyrektor jednostki jest uprawniony do wydatkowania na działalność upowszechniającą naukę kwoty wyższej niż wyodrębniona w decyzji Prezesa PAN. O dokonanych zmianach dyrektor niezwłocznie informuje Kanclerza Akademii.
4. Przekazywanie środków dotacji podmiotowej do dyspozycji jednostek następuje w granicach kwot uwzględnionych w zatwierdzonym przez dysponenta części budżetowej harmonogramie płatności. Koordynatorem w zakresie opracowania projektu harmonogramu oraz uruchamiania środków jest Biuro Ekonomiczne.
5. Jednostka jest zobligowana do rzetelnego (*zgodnego z planowanymi terminami płatniczymi*) szacowania zapotrzebowania na środki pieniężne uruchamiane w ramach przyznanej dotacji budżetowej.
6. Za prawidłowe wydatkowanie środków dotacji odpowiada dyrektor jednostki.
7. Wydatki ze środków dotacji powinny być dokonywane:
 - a) w sposób celowy i oszczędny z zachowaniem zasad:
 - uzyskiwania najlepszych efektów z danych nakładów,
 - optymalnego doboru metod i środków służących osiągnięciu założonych celów,
 - b) w sposób umożliwiający terminową realizację zadań,
 - c) w wysokości i terminach wynikających z wcześniej zaciągniętych zobowiązań.
8. Zobowiązuje się dyrektora jednostki do wydania wewnętrznych procedur w zakresie wstępnej oceny celowości zaciągania zobowiązań i dokonywania wydatków ze środków dotacji. Wzorcowe formularze (*wniosek o zapewnienie finansowania, rachunek z tytułu*

umowy zlecenia i umowy o dzieło, schematy) - do wykorzystania w tym zakresie stanowią załączniki do niniejszej procedury

9. Zlecenie zadań planowanych do sfinansowania środkami dotacji powinno następować na zasadzie wyboru najkorzystniejszej oferty, z uwzględnieniem przepisów o zamówieniach publicznych.
10. Zatwierdzenie dokumentu do zapłaty ze środków dotacji wymaga kontrasygnaty Głównego Księgowego Akademii lub jego pełnomocnika.
11. Środki dotacji są gromadzone na wyodrębnionym rachunku bankowym. Dyrektor jednostki nie może dokonywać lokat wolnych środków pochodzących z dotacji.
12. Wykorzystanie dotacji następuje przez zapłatę za zrealizowane zadania. Płatności jednostka dokonuje bezpośrednio z rachunku, o którym mowa w ust. 11.
13. W przypadku, gdy źródłem sfinansowania zobowiązania są zarówno środki dotacji jak i inne środki (*w tym własne*) dopuszcza się możliwość uregulowania całej płatności ze środków dotacji, a następnie zrefundowanie wydatku (*tzw. wznowienie wydatku*). W sytuacji, gdy tego rodzaju operacje nie mają charakteru jednostkowego i występują stale w jednostce, dopuszcza się refundację zbiorczą – raz w miesiącu, z wyłączeniem miesiąca grudnia.
14. Dotacja niewykorzystana do 31 grudnia 2011 roku podlega zwrotowi za pośrednictwem rachunku podstawowego Akademii na rachunek Ministerstwa Nauki i Szkolnictwa Wyższego do dnia 31 stycznia 2012 roku.
15. Jednostka jest obowiązana do prowadzenia ewidencji księgowej w sposób umożliwiający prawidłowe rozliczenie i kontrolę wydatków sfinansowanych przyznaną dotacją podmiotową, w tym wydatków związanych z działalnością upowszechniającą naukę.
16. Monitoring wykorzystania środków dotacji podmiotowej w ciągu roku budżetowego jest dokonywany głównie przy wykorzystaniu elektronicznego systemu ewidencji księgowej.
17. Środki dotacji nie mogą być przeznaczone na uregulowanie odsetek od przeterminowanych zobowiązań.
18. Jednostka jest zobligowana do niezwłocznego informowania Kanclerza Akademii o powstałych odsetkach od przeterminowanych zobowiązań wraz z podaniem przyczyny zaistniałej sytuacji.
19. Jednostka jest obowiązana do złożenia raportu z wykorzystania dotacji - w terminie do dnia 31 stycznia 2012 roku. Szczegółowość raportu określi Biuro Ekonomiczne.

20. Dotacja wykorzystana niezgodnie z przeznaczeniem lub pobrana nienależnie lub w nadmiernej wysokości podlega zwrotowi na rachunek Ministerstwa Nauki i Szkolnictwa Wyższego wraz z odsetkami w wysokości określonej jak dla zaległości podatkowych.

II. DOTACJA CELOWA NA INWESTYCJE

1. Dotacja celowa na inwestycje może być wykorzystana **wyłącznie na cel, na jaki została przyznana**. Każda zmiana przeznaczenia oraz wysokość dotacji wymaga zgody dysponenta środków budżetowych, a w sytuacjach opisanych w art.171 ust. 3 i 4 ustawy z dnia 27 sierpnia 2009 roku *o finansach publicznych* (Dz. U. Nr 157 poz.1240 z późn. zm.) również zgody Ministra Finansów.
2. Za prawidłowe i zgodne z przeznaczeniem wydatkowania środków dotacji odpowiada dyrektor jednostki.
3. Koordynatorem i jednostką kontrolującą w zakresie inwestycji prowadzonych w obiektach Akademii jest Biuro Gospodarowania Nieruchomościami, a w zakresie zakupów inwestycyjnych dotyczących mienia ruchomego Zespół Gospodarczy.
4. Zlecenie zadań powinno następować na zasadzie wyboru najkorzystniejszej oferty, z uwzględnieniem przepisów o zamówieniach publicznych. W przypadku inwestycji budowlanych dyrektor jednostki jest zobligowany doręczyć do **Biura Gospodarowania Nieruchomościami**:
 - projekt ogłoszenia o przetargu - przed jego publikacją,
 - wynik rozstrzygnięcia przetargu - przed jego ostatecznym zatwierdzeniem przez Komisję
 - projekt umowy o roboty budowlane wraz z harmonogramem płatności.
5. Uruchomienie dotacji i przekazywanie kolejnych rat w wysokości odpowiedniej do stopnia realizacji finansowanych zadań następuje na wniosek dyrektora jednostki, przy czym w przypadku inwestycji budowlanych przekazanie kolejnej raty uzależnione jest od przyjęcia przez **Biuro Gospodarowania Nieruchomościami** rozliczenia raty poprzedniej.
6. Środki finansowe objęte dotacją celową są przekazywane na wyodrębniony rachunek bankowy jednostki. Dyrektor jednostki nie może dokonywać lokat wolnych środków pochodzących z dotacji.
7. Wykorzystanie dotacji następuje w szczególności przez zapłatę za zrealizowane zadania. Płatności jednostka dokonuje bezpośrednio z rachunku, o którym mowa w ust.6.

8. Dotację uznaje się za wykorzystaną zgodnie z przeznaczeniem – w odniesieniu do kwoty dotacji celowej przekazanej w danym roku budżetowym – w przypadku wykonania zakresu rzeczowego określonego w zatwierdzonym planie finansowym.
9. Dotacja niewykorzystana do 31 grudnia 2011 roku podlega zwrotowi za pośrednictwem rachunku podstawowego Akademii na rachunek Ministerstwa Nauki i Szkolnictwa Wyższego do dnia 14 stycznia 2012 roku.
10. Od kwoty dotacji celowej zwróconej po terminie, o którym mowa w ust. 9, nalicza się odsetki w wysokości określonej jak dla zaległości podatkowych, poczynając od dnia następnego po upływie terminu zwrotu dotacji.
11. Dotacja celowa wykorzystana niezgodnie z przeznaczeniem lub pobrana nienależnie lub w nadmiernej wysokości podlega zwrotowi na rachunek Ministerstwa Nauki i Szkolnictwa Wyższego wraz z odsetkami w wysokości określonej jak dla zaległości podatkowych, w terminie 10 dni od dnia stwierdzenia, iż dotacja została wykorzystana niezgodnie z przeznaczeniem, pobrana nienależnie lub w nadmiernej wysokości.
12. Jednostka otrzymująca dotację celową jest obowiązana do prowadzenia ewidencji kosztów realizacji inwestycji umożliwiającej ustalenie wszystkich źródeł finansowania inwestycji, wielkości zaangażowania środków, w tym otrzymanych z dotacji budżetowej.
13. Dyrektor jednostki przekazuje do **Biura Gospodarowania Nieruchomościami** w terminie do dnia 5 stycznia 2012 roku raport z wykorzystania dotacji. Szczegółowość raportu określi Biuro Gospodarowania Nieruchomościami.

Wniosek
o wypłatę zaliczki / zapewnienie finansowania¹ wydatków/zadania
w ramach dotacji podmiotowej ujmowanej
w części 67 budżetu państwa Polska Akademia Nauk

1. Rozdział 73011.
2. Pozycja planu
3. Wnioskowana kwota zł
4. Planowany termin płatności 2011 roku
5. Planowane przeznaczenie :

....., dnia 2011 roku

.....
Podpis i pieczęć wnioskodawcy

Informacja według stanu na dzień 2011 roku

- | | |
|---|---------|
| 1. Pozycja planu | |
| 2. Kwota planowana na rok 2011 |zł |
| 3. Wydatki zatwierdzone do zapłaty |zł |
| 4. Zaciągnięte zobowiązania w trakcie realizacji |zł |
| 5. Środki niezaangażowane (do dyspozycji:poz.2-3-4) |zł |

Opinia Dysponenta²:

Wniosek uwzględnić/nie uwzględnić ¹⁾

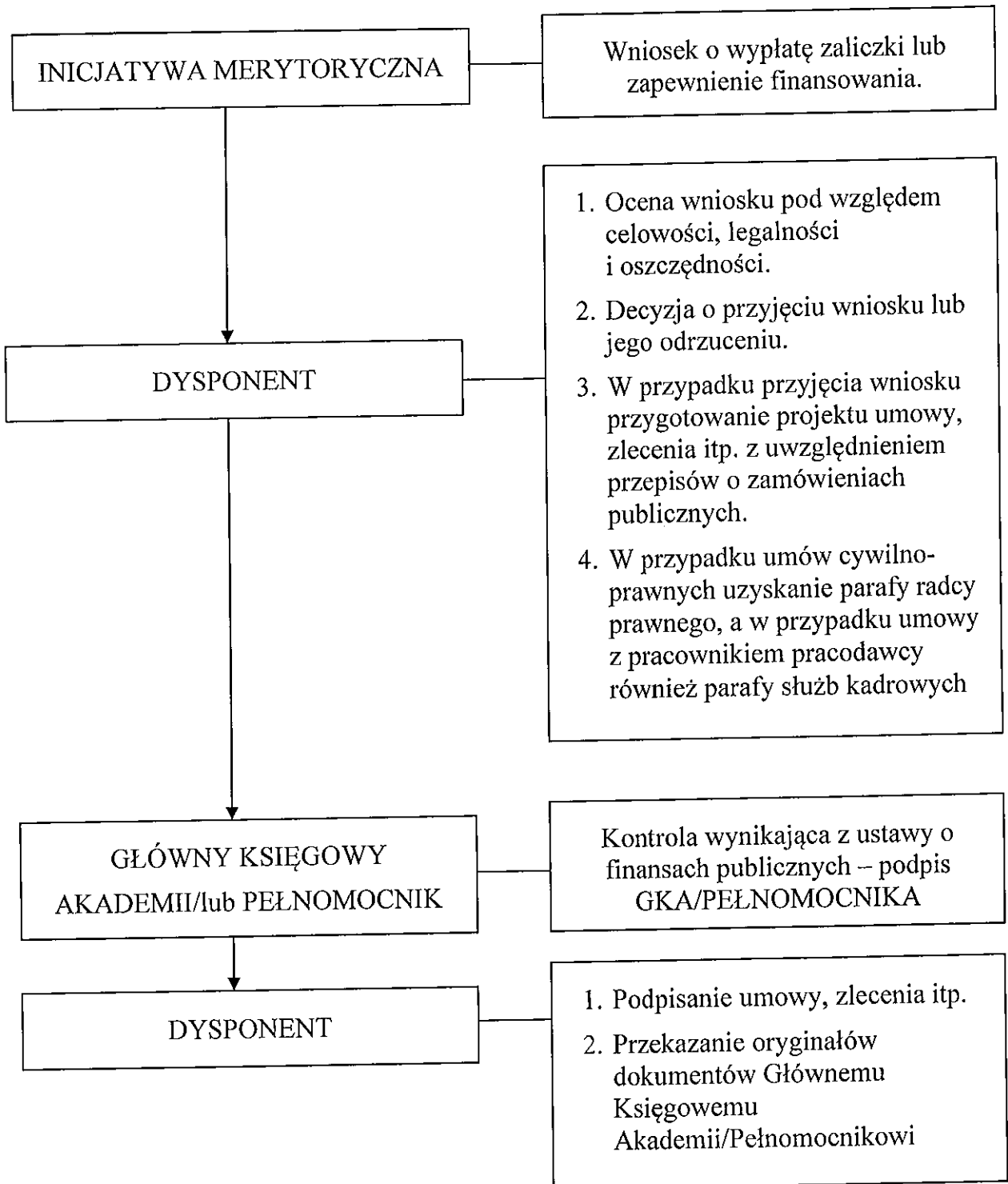
Warszawa, dnia 2011 r.

.....
podpis i pieczęć Dysponenta

¹ Niepotrzebne skreślić

² Z uwzględnieniem zasady celowości, legalności i oszczędności

SCHEMAT KONTROLI W ZAKRESIE CELOWOŚCI ZACIĄGANIA ZOBOWIĄZAŃ W POLSKIEJ AKADEMII NAUK



SCHEMAT KONTROLI WYDATKOWANIA ŚRODKÓW PUBLICZNYCH W POLSKIEJ AKADEMII NAUK

