

## PROGRAM FUNKCJONALNO-UŻYTKOWY

Nazwa nadana zamówieniu przez zamawiającego:

REMONT ODTWORZENIOWY PRZESZKLONYCH RYZALITÓW, FRAGMENTÓW ELEWACJI  
I DACHÓW W CENTRUM KONFERENCYJNYM POLSKIEJ AKADEMII NAUK DOMU PRACYTWÓRCZEJ  
W WIERZBIE Z OPRACOWANIEM DOKUMENTACJI W SYSTEMIE „PROJEKTUJ I BUDUJ”

Adres obiektu budowlanego:

Wierzba 7, 12-220 Ruciane-Nida

Nazwy i kody grup, klas i kategorii robót:

- dział 45 – Roboty budowlane
- dział 71 – Usługi architektoniczne, budowlane, inżynieryjne i kontrolne

grupy:

- 451 – Przygotowanie terenu pod budowę
- 452 – Roboty budowlane w zakresie wznoszenia kompletnych obiektów budowlanych lub ich części oraz roboty w zakresie inżynierii lądowej i wodnej
- 453 – Roboty instalacyjne w budynkach
- 454 – roboty wykończeniowe w zakresie obiektów budowlanych
- 455 – Wynajem maszyn i urządzeń wraz z obsługą operatorską do prowadzenia robót z zakresu budownictwa oraz inżynierii wodnej i lądowej
- 712 – Usługi architektoniczne i podobne
- 713 – Usługi inżynieryjne
- 717 – usługi nadzoru i kontroli

Klasy:

- 4511 - Roboty w zakresie burzenia i rozbiórki obiektów budowlanych; roboty ziemne
- 4512 – Próbné wiercenia i wykopy
- 4521 – Roboty budowlane w zakresie budynków
- 4522 – Roboty inżynieryjne i budowlane
- 4526 - Roboty w zakresie wykonywania pokryć i konstrukcji dachowych i inne podobne roboty specjalistyczne
- 4531 – Roboty instalacyjne elektryczne
- 4532 – Roboty izolacyjne
- 4534 – Instalowanie ogrodzeń, płotów i sprzętu ochronnego
- 4541 – Tynkowanie
- 4542 – Roboty w zakresie zakładania stolarki budowlanej oraz roboty ciesielskie
- 4543 – Pokrywanie podłóg i ścian
- 4544 – Roboty malarskie i szklarskie
- 4545 – Roboty budowlane wykończeniowe
- 4551 – Wynajem dźwigów wraz z obsługą operatorską
- 4552 – Wynajem koparek wraz z obsługą operatorską
- 7122 – Usługi projektowania architektonicznego

- 7132 – Usługi inżynierskie w zakresie projektowania
- 7133 – Różne usługi inżynierskie

Kategorie:

- 45111 - Roboty w zakresie burzenia, roboty ziemne
- 45112 - Roboty w zakresie przygotowania terenu pod budowę i roboty ziemne
- 45113 – Roboty na placu budowy
- 45121 – Próbne wiercenia
- 45122 – Próbne wykopy
- 45212 - Roboty budowlane w zakresie budowy wypoczynkowych, sportowych, kulturalnych, hotelowych i restauracyjnych obiektów budowlanych
- 45223 – Roboty budowlane w zakresie konstrukcji
- 45261 – Wykonywanie pokryć i konstrukcji dachowych oraz podobne roboty
- 45262 – specjalne roboty budowlane inne niż dachowe
- 71221 – Usługi architektoniczne w zakresie obiektów budowlanych
- 71321 – Usługi inżynierii projektowej dla mechanicznych i elektrycznych instalacji budowlanych
- 71322 - Usługi inżynierii projektowej w zakresie inżynierii lądowej i wodnej
- 71325 – Usługi projektowania fundamentów
- 71327 – Usługi projektowania konstrukcji nośnych
- 71328 – Usługi kontroli projektu konstrukcji nośnych

Zamawiający: Polska Akademia Nauk Dom Pracy Twórczej w Wierzbie  
Wierzba 7, 12-220 Ruciane-Nida

Osoby opracowujące: mgr inż. arch. Andrzej Grajter upr. proj. arch. nr BŁ/13/90  
mgr inż. arch. Małgorzata Karpowicz

## Spis zawartości programu

CZĘŚĆ OPISOWA PROGRAMU FUNKCJONALNO-UŻYTKOWEGO.....	4
I.    Opis ogólny przedmiotu zamówienia .....	4
II.   Opis wymagań zamawiającego w stosunku do przedmiotu zamówienia .....	6
CZĘŚĆ INFORMACYJNA PROGRAMU FUNKCJONALNO-UŻYTKOWEGO.....	13
CZĘŚĆ RYSUNKOWA PROGRAMU FUNKCJONALNO-UŻYTKOWEGO .....	15
1.    Rysunek planu sytuacyjnego .....	15
2.    Rysunek rzutu niskiego parteru w skali 1:200.....	16
3.    Rysunek rzutu parteru w skali 1:200 .....	17
4.    Rysunek rzutu pietra w skali 1:200.....	18
5.    Rysunek elewacji zachodniej i południowej w skali 1:200 .....	19
CZĘŚĆ FOTOGRAFICZNA PROGRAMU FUNKCJONALNO-UŻYTKOWEGO .....	20
1.    Widok elewacji zachodniej .....	20
2.    Główny ryzalit elewacji zachodniej .....	21
3.    Podpora ryzalitu w elewacji zachodniej .....	22
4.    Fragment posadowienia jednego z ryzalitów w elewacji zachodniej.....	23
5.    Ryzalit elewacji południowej .....	24

## CZĘŚĆ OPISOWA PROGRAMU FUNKCJONALNO-UŻYTKOWEGO

### I. Opis ogólny przedmiotu zamówienia

#### 1. Charakterystyczne parametry określające wielkość obiektu:

Główny budynek zespołu hotelowo-konferencyjnego PAN został zbudowany w 1999 r. Posiada nieregularny rzut składający się z części prostokątnej o wymiarach 27,0 x 27,0 m i trapezowej o wymiarach 23,40 x 19,80 / 28,80m. Budynek posiada trzy kondygnacje naziemne i mansardowy dach. Wysokość budynku wynosi 12, 15 m.

#### 2. Zakres robót projektowych:

Przedmiotem zamówienia jest wykonanie remontu odtworzeniowego przeszklonych ryzalitów, fragmentów elewacji i fragmentów dachów przylegających do ryzalitów w budynku: Centrum Konferencyjnego Polskiej Akademii Nauk Domu Pracy Twórczej w Wierzbie z opracowaniem dokumentacji w systemie „projektuj i buduj”.

Wykonawca zobowiązany jest do opracowania dokumentacji projektowej wykonawczej wraz ze zgłoszeniem zamiaru wykonania robót budowlanych remontu odtworzeniowego części elewacji o powierzchni około 200 m<sup>2</sup>, z przeszklonymi ryzalitami, fragmentami dachów, obróbkami blacharskimi i osłony ściany w budynku głównym zespołu hotelowo-konferencyjnego. Zamiar wykonania robót budowlanych należy zgłosić właściwemu organowi administracji architektoniczno-budowlanej. Projekt, w oparciu o który zostanie wykonana wykonane roboty budowlane winien zawierać branżę architektoniczną (z kolorystyką), branżę konstrukcyjną, Specyfikację Techniczną Wykonania i Odbioru Robót Budowlanych, przedmiar robót i kosztorys inwestorski.

W ramach zadania należy wykonać inwentaryzację odtwarzanych ryzalitów przeszklonych oraz inwentaryzację powykonawczą.

#### 3. Zakres robót budowlanych:

##### 3.1 Prace demontażowe

- 3.1.1 Demontaż okien
- 3.1.2 Demontaż części dachów nad ryzalitami
- 3.1.3 Demontaż fragmentów obróbek blacharskich
- 3.1.4 Demontaż konstrukcji drewnianej ryzalitów
- 3.1.5 Demontaż drewnianej osłony
- 3.1.6 Demontaż fragmentów uszkodzonych tynków cementowo-wapiennych
- 3.1.7 Demontaż fragmentów konstrukcji więźby dachowej

##### 3.2 Zabezpieczenie obiektu

- 3.2.1 Zabezpieczenie obiektu przed zaciekaniem (na czas robót)
- 3.2.2 Zabezpieczenie drzew i krzewów
- 3.2.3 Zabezpieczenia terenu w obszarze prac

### 3.3 Prace naprawcze

3.3.1 Naprawa tynków

3.3.2 Odtworzenie tynków

3.3.3 Naprawa obróbek blacharskich (przeгляд, uszczelnienie, ewentualna wymiana, malowanie)

3.3.4 Przeгляд i ewentualne naprawy zdemontowanej konstrukcji dachów nad ryzalitami

3.3.5 Naprawa izolacji poziomej konstrukcji szachulcowej

### 3.4 Prace montażowe

3.4.1 Zamontowanie drewnianej konstrukcji ryzalitów

3.4.2 Wstawienie okien

3.4.3 Wykonanie konstrukcji drewnianej dachów, po demontażu ryzalitów

3.4.4 Doszczelnienie okien i konstrukcji ryzalitów

3.4.5 Budowa wcześniej zdemontowanych fragmentów dachów nad ryzalitami

### 3.5 Prace wykończeniowe

3.5.1 Odtworzenie sufitów z suchego tynku

3.5.2 Szpachlowanie

3.5.3 Malowanie

3.5.4 Impregnacja konstrukcji drewnianej

## 4. Aktualne uwarunkowania wykonania przedmiotu zamówienia:

Budynek jest wykorzystywany zgodnie ze swoim przeznaczeniem. Znajdują się tu: restauracja, sale konferencyjne, a także pokoje biurowe i hotelowe. Obiekt zlokalizowano na lekko wyniesionym cyplu oddzielającym od siebie trzy mazurskie jeziora: Mikołajskie, Śniardwy i Bełdany. To szczególne położenie naraża budynek na destrukcyjny wpływ, wyjątkowo zmiennych w tym miejscu warunków atmosferycznych. Wzmoczone działania słońca, wiatru, opadów atmosferycznych oraz szeroka amplituda temperatur spowodowały poważne uszkodzenie wydatnie wyeksponowanych elementów drewnianych w elewacjach zachodniej i południowej. Elewacje te podzielone zostały pięcioma przeszklonymi ryzalitami, których drewniana konstrukcja stanowi architektoniczną parafrazę pruskiego muru. Przedmiotem zamówienia jest wykonanie remontu odtworzeniowego przeszklonych ryzalitów, fragmentów elewacji i fragmentów dachów przylegających do ryzalitów w budynku

## 5. Ogólne właściwości funkcjonalno-użytkowe:

Koniecznym warunkiem funkcjonalnym jest uzyskanie poprawy komfortu osób siedzących w restauracji przy przeszkleniach. Zastosowanie niżej wymienionych systemów szklenia ograniczy efekty przegrzania, olśnienia czy odczucia chłodu.

Ograniczenie zużycia energii przeznaczonej na ogrzewanie i chłodzenie zapewnić ma zastosowanie okien o współczynniku przenikania ciepła wynoszącym maksymalnie  $0.9 \text{ W}/(\text{m}^2 \cdot \text{K})$  oraz szyb redukujących promieniowanie słoneczne.

Zastosowanie impregnowanego drewna klejonego warstwowo oraz posadowienie konstrukcji na dodatkowo zaizolowanych fundamentach wpłyną na zwiększenie trwałości elementów a tym samym na obniżenie kosztów przyszłych remontów i konserwacji.

6. Szczegółowe właściwości funkcjonalno-użytkowe:

## II. Opis wymagań zamawiającego w stosunku do przedmiotu zamówienia

1. Wymagania dotyczące przygotowania terenu budowy:

Na Wykonawcy ciąży obowiązek opracowania dla potrzeb realizacji robót projektu organizacji placu i zaplecza budowy, z obsługą komunikacyjną budowy oraz uzgodnienia z właściwymi służbami.

W zakresie przygotowania terenu należy przygotować dojazd na plac budowy na podstawie uzgodnień, które Wykonawca winien uzyskać we własnym zakresie i zagospodarować plac budowy.

2. Wymagania dotyczące architektury:

Celem zamówienia jest wykonanie remontu odtworzeniowego uszkodzonych elementów elewacji i doprowadzenie ich do pierwotnego wyglądu i stanu technicznego wraz z opracowaniem dokumentacji projektowej remontu odtworzeniowego:

- 2.1 części elewacji (południowa i zachodnia) o powierzchni około  $200 \text{ m}^2$ ,
- 2.2 przeszklonych ryzalitów o powierzchni około  $270 \text{ m}^2$ ,
- 2.3 fragmentów dachów przylegających i znajdujących się w pobliżu ryzalitów,
- 2.4 obróbek blacharskich,
- 2.5 detali architektonicznych w tym osłony na ścianie elewacji zachodniej.

Roboty budowlane będą wykonywane na podstawie dokumentacji projektowej opracowanej zgodnie z obowiązującymi przepisami techniczno-budowlanymi oraz zaleceniami ekspertyz technicznych posiadanych przez Zamawiającego.

Z uwagi na wyjątkowy charakter obiektu remont powinien być poprzedzony sporządzeniem precyzyjnego projektu wykonawczego.

Szczególny charakter budynku, jego położenie i jego wyjątkowa wartość estetyczna nakładają na wykonawcę obowiązek pieczołowitego odtworzenia pierwotnego wyglądu remontowanych elementów. Należy precyzyjnie odtworzyć połączenia ciesielskie belek szachulcowych. Połączenia te są obecnie wzmocnione charakterystycznymi okuciami stalowymi, które należy zakonserwować i ponownie wykorzystać w tych samych miejscach. Okucia wzmocniające niszczącą konstrukcję, doraźnie wykonane w czasie któregoś z poprzednich remontów należy zdemontować i nie montować ich ponownie. Istotną rzeczą jest także utrzymanie jednej płaszczyzny belek konstrukcyjnych i szyb w zewnętrznym licu ryzalitów. Bezwzględnie wymagane jest także uzyskanie kolorystyki impregnatu jakim pokryte będą belki drewniane i imitującej drewno okładziny, którą pokryta będzie stolarka okienna jako identycznej z kolorystyką istniejących elementów.

### 3. Wymagania dotyczące konstrukcji:

- 3.1 Opisywane ryzalitty stanowią samonośną konstrukcję drewnianą bezpośrednio ustawioną na betonowym fundamencie. Są także oparciem dla przykrywających je fragmentów dachu. Wypełnieniem szachulcowej konstrukcji są w tym przypadku indywidualnie wykonane okna PCV z okleiną imitującą drewno.
- 3.2 Z uwagi na znaczny stopień destrukcji konstrukcji szachulcowej musi ona być wymieniona. Należy zastosować elementy z litego drewna (o identycznych przekrojach) bądź belki z drewna klejonego warstwowo i impregnowanego ciśnieniowo. Konstrukcja winna być posadowiona na ponownie zaizolowanych fundamentach z odsadzkami umożliwiającymi wentylację drewna i swobodny odpływ wody opadowej.
- 3.3 Wymienić należy także wypełnienia konstrukcji – tym razem należy zastosować stałe okna z PCV z okleinami dokładnie imitującymi drewno. Współczynnik przenikania ciepła  $U_{(max)}$  dla nowych okien powinien wynosić maksymalnie  $0.9 \text{ W}/(\text{m}^2 \cdot \text{K})$ . Jako szyby zewnętrzne zastosować należy szkło Antisol redukujące promieniowanie słoneczne. Część okien, zgodnie z wymogami ekspertyzy dotyczącej stanu ochrony p.poż, powinna mieć zwiększoną odporność pożarową. W części okien np. w restauracji należy zastosować szkło bezpieczne.
- 3.4 Konstrukcja ryzalitów z drewna litego lub klejonego warstwowo (w klasie wytrzymałościowej min. GL24), zaimpregnowanego w systemie specjalistycznych zabezpieczeń na warunki zewnętrzne. Sugestia użycia drewna klejonego warstwowo wynika ze świadomości ekologicznej. Zastosowanie drewna litego wymagałoby użycia naturalnego surowca wysokiej jakości pozyskanego z starodrzewu. Wykończenie powierzchni - elementy czterostronnie strugane, z fazowanymi krawędziami. Węzły układu kratowego zostaną odtworzone i wzmocnione okuciami stalowymi (z ewentualnego odzysku). Konstrukcja musi spełniać wymagania odporności ogniowej zgodnie z ekspertyzą techniczną.
- 3.5 Elementy stalowe zabezpieczone ogniowo lub galwanicznie oraz malowane proszkowo.
- 3.6 Okna

- jako szyby zewnętrzne zastosować należy szkło Antisol redukujące promieniowanie słoneczne, w kolorze grafitowym (wyklucza się zastosowanie szkła w innych dostępnych kolorach),
- w części okien np. w restauracji od strony wewnętrznej należy zastosować szkło bezpieczne,
- aluminiowe wkładki dystansowe w kolorze konstrukcji drewnianej lub czarne
- okleina imitująca drewno,
- współczynnik przenikania ciepła  $U_{(max)}$  dla nowych okien powinien wynosić maksymalnie  $0,9 \text{ W}/(\text{m}^2 \cdot \text{K})$ ,
- część okien, zgodnie z wymogami ekspertyzy technicznej dotyczącej stanu ochrony p.poż, powinna mieć zwiększoną odporność pożarową.

3.7 Izolacje elementów drewnianych stykających się z fundamentem - specjalistyczne.

#### 4. Wymagania dotyczące wykończenia:

Kolory należy odtworzyć z fragmentów elementów pierwotnych, które nie zmieniły swej barwy - dotyczy to koloru konstrukcji drewnianej, stolarki okiennej, elewacji oraz obróbek blacharskich.

#### 5. Wymagania dotyczące dokumentacji projektowej:

- 5.1 Wykonawca zobowiązany jest do opracowania dokumentacji projektowej wykonawczej wraz ze zgłoszeniem zamiaru wykonania robót budowlanych remontu odtworzeniowego części elewacji o powierzchni około  $200 \text{ m}^2$ , z przeszklonymi ryzalitami, fragmentami dachów, obróbkami blacharskimi i ostony ściany w budynku głównym zespołu hotelowo-konferencyjnego. Zamiar wykonania robót budowlanych należy zgłosić właściwemu organowi administracji architektoniczno-budowlanej. Projekt, w oparciu o który zostanie wykonana wykonana roboty budowlane winien zawierać branżę architektoniczną (z kolorystyką), branżę konstrukcyjną, Specyfikację Techniczną Wykonania i Odbioru Robót Budowlanych, przedmiar robót i kosztorys inwestorski.

W ramach zadania należy wykonać inwentaryzację odtwarzanych ryzalitów przeszklonych oraz inwentaryzację powykonawczą.

- 5.2 Wymagana ilość egzemplarzy:
- projekt wykonawczy – 5 egzemplarzy + wersja elektroniczna na płycie CD
  - Specyfikacja Techniczna Wykonania i Odbioru Robót Budowlanych – 3 egzemplarze + wersja elektroniczna na płycie CD
  - przedmiar robót i kosztorys inwestorski – 3 egzemplarze + wersja elektroniczna na płycie CD
  - inwentaryzacje – 5 egzemplarzy + wersja elektroniczna na płycie CD

#### 5.3 Uwaga!

- 5.3.1 Przed przystąpieniem do wykonania prac należy dokonać dokładnego przeglądu elewacji, przeglądu dachu na styku z ryzalitami i w ich pobliżu (wraz z konstrukcją) oraz sprawdzić szczelność obróbek blacharskich, w celu



- określenia dokładnego zakresu prac niezbędnego do przywrócenia elewacjom ich pierwotnego wyglądu i stanu technicznego. Należy też określić pierwotną kolorystykę remontowanych elementów elewacji.
- 5.3.2 Przed dokonaniem zgłoszenia projekt remontu elewacji należy uzgodnić z autorem projektu pierwotnego prof. arch. Konradem Kuczą-Kuczyńskim, który posiada osobiste i majątkowe prawa autorskie.
- 5.4 Projekt wykonawczy należy opracować zgodnie z obowiązującymi przepisami w tym m.in:
- 5.4.1 Ustawą z dnia 7 lipca 1994r. Prawo budowlane,
- 5.4.2 Rozporządzeniem Ministra Infrastruktury z dnia 12 kwietnia 2002r. w sprawie warunków technicznych jakim powinny odpowiadać budynki i ich usytuowanie,
- 5.4.3 Rozporządzeniem Ministra Infrastruktury z dnia z dnia 23 czerwca 2003r. w sprawie informacji dotyczącej bezpieczeństwa i ochrony zdrowia oraz planu bezpieczeństwa i ochrony zdrowia,
- 5.5 Projekt wykonawczy należy opracować z uszczegółowieniem rozwiązań, jednoznacznym określeniem parametrów technicznych i standardów wykończenia. Dokumentacja winna zawierać:
- 5.5.1 optymalne rozwiązania technologiczne, konstrukcyjne, materiałowe oraz wszystkie niezbędne zestawienia, rysunki szczegółów i detali wraz z dokładnym opisem i podaniem wszystkich niezbędnych parametrów pozwalających na identyfikację materiału,
- 5.5.2 informacje na temat zagrożeń występujących w trakcie prowadzenia robót oraz o konieczności opracowania planu „bioz” (art. 21 a ust. 3 prawa budowlanego).
- 5.6 Specyfikacja Techniczna Wykonania i Odbioru Robót Budowlanych powinna być opracowana na podstawie dokumentacji projektowej i powinna zawierać w szczególności zbiory wymagań, które są niezbędne do określenia standardu i jakości wykonania robót w zakresie sposobu wykonania robót budowlanych, właściwości wyrobów budowlanych oraz oceny prawidłowości wykonania poszczególnych robót. Specyfikacje należy opracować zgodnie z Rozporządzeniem Ministra Infrastruktury z dnia 2 września 2004 r. w sprawie szczegółowego zakresu i formy dokumentacji projektowej, specyfikacji technicznych wykonania i odbioru robót budowlanych oraz programu funkcjonalno – użytkowego.
- 5.7 Wymogi Zamawiającego w zakresie opracowania dokumentacji:
- 5.7.1 Wymagane jest by w ciągu 7 dni od dnia podpisania umowy odbyło się pierwsze spotkanie robocze z Zamawiającym. Na etapie uściślenia koncepcji i

opracowania projektu - robocze konsultacje z Zamawiającym technicznych i materiałowych.

- 5.7.2 Dopasowanie projektu do zaleceń Ekspertyzy technicznej w zakresie występujących warunków ochrony przeciwpożarowej.
- 5.7.3 Dokumentację projektową należy opracować w wersji drukowanej i elektronicznej.
- 5.7.4 Wersja elektroniczna dokumentacji musi być tożsama z wersją drukowaną oraz
- 5.7.5 umożliwiać odczytanie plików w programach: Adobe Reader – całość dokumentacji (\*.pdf), MS WORD – kompletne opisy techniczne, inwentaryzacyjne, instrukcje (\*.doc, \*.docx).
- 5.7.6 \*.
- 5.7.7 Projektant zobowiązany jest do wykonania projektów wykonawczych w oparciu o pisemne uzgodnienia z Zamawiającym.
- 5.7.8 Uzupełnienie i poprawienie dokumentacji wg ewentualnych zaleceń autora projektu pierwotnego.
- 5.7.9 Dokumentacja powinna być wykonana w języku polskim, zgodnie z obowiązującymi
- 5.7.10 przepisami, normami, ze sztuką budowlaną oraz powinna być opatrzona klauzulą o kompletności i przydatności z punktu widzenia celu, któremu ma służyć oraz prawidłowej eksploatacji.
- 5.7.11 W zakresie dokumentacji wykonawczej należy ująć wszystkie roboty niezbędne do
- 5.7.12 wykonania robót budowlanych oraz inne szczegółowe dane pozwalające na sprawdzenie poprawności jej wykonania.
- 5.7.13 Dokumentacja podlegała będzie odbiorowi przez Zamawiającego, w jego siedzibie:  
Wierzba 7, 12-220 Ruciane-Nida, wraz z wykazem i ilością egzemplarzy, ułożoną w kolejności zgodnej z wykazem.

#### 5.8 Uwaga!

Przed złożeniem oferty Wykonawca ma obowiązek dokonania szczegółowej wizji lokalnej.

### 6. Warunki wykonania robót budowlanych

- 6.1 Wykonawca może przystąpić do robót po przekazaniu Zamawiającemu dokumentacji projektowej i skutecznym zgłoszeniu zamiaru wykonania robót budowlanych oraz uzgodnieniu projektu z autorem projektu pierwotnego.
- 6.2 Roboty będą wykonywane na czynnym obiekcie. Wykonawca ma obowiązek w taki sposób realizować roboty, by w sposób minimalny utrudniać funkcjonowania obiektu.

- 6.3 Roboty uciążliwe, głośne itp. należy prowadzić w godzinach uzgodnionych z Zamawiającym.
- 6.4 Roboty będą prowadzone zgodnie z opracowaną dokumentacją projektową, wynikającą z zapisów w Programie Funkcjonalno-Użytkowym oraz uzgodnień z Zamawiającym.
- 6.5 Wykonawca robót jest odpowiedzialny za jakość wykonywanych robót oraz zgodność wykonania z dokumentacją projektową, zaleceniami nadzoru inwestorskiego, obowiązującymi normami, warunkami technicznymi wykonania robót budowlano-montażowych oraz wiedzą techniczną.
- 6.6 Wykonawca ma obowiązek zorganizować i przeprowadzić roboty w sposób bezpieczny, nie stwarzający zagrożenia dla osób przebywających na terenie inwestycji. Szczególnie jest odpowiedzialny za prowadzenie robót budowlanych zgodnie z wymogami rozporządzenia Ministra Infrastruktury w sprawie bezpieczeństwa i higieny pracy podczas wykonywania robót budowlano-montażowych i rozbiórkowych.
- 6.7 Do zakresu obowiązków Wykonawcy przedmiotu zamówienia w ramach ceny ryczałtowej wchodzić będzie również:
- 6.7.1 organizacja zaplecza budowy, w tym ponoszenie kosztów zużycia wody, zrzutu ścieków, kosztów energii dla potrzeb budowy, itp.,
  - 6.7.2 natychmiastowe usunięcie w sposób docelowy wszelkich szkód i awarii spowodowanych przez Wykonawcę w trakcie realizacji robót,
  - 6.7.3 w miejscach zbliżeń i skrzyżowań z instalacjami prowadzenie prac z zachowaniem odpowiedniej ostrożności
  - 6.7.4 przestrzeganie przy realizacji robót warunków zawartych w niezbędnych uzgodnieniach
  - 6.7.5 przed rozpoczęciem robót:
    - 1) zabezpieczenie, wygradzenie terenu przed dostępem osób trzecich,
    - 2) nadzór nad mieniem i ubezpieczenie budowy,
    - 3) pomiar z natury wszystkich elementów wymagających pomiaru dla potrzeb prawidłowej realizacji inwestycji – w szczególności dla potrzeb zamówienia elementów wymagających wykonania z dostosowaniem do istniejących gabarytów,
  - 6.7.6 utrzymanie porządku w trakcie realizacji robót, systematyczne porządkowanie miejsc wykonywania prac, demontaż obiektów tymczasowych oraz uporządkowanie terenu po zakończeniu robót.
  - 6.7.7 opracowanie inwentaryzacji powykonawczej, odbiorowej i przekazanie jej Zamawiającemu w 5 egzemplarzach + wersja elektroniczna na CD,
  - 6.7.8 skompletowanie i przekazanie Zamawiającemu dokumentacji budowy i dokumentacji powykonawczej, jak i podlegające przekazaniu inne dokumenty i decyzje dotyczące obiektu, a także, w razie potrzeby, instrukcje obsługi i eksploatacji urządzeń związanych z tym obiektem (art.60. Prawa Budowlanego).
- 6.8 Wykonawca ma obowiązek unieszkodliwienia powstałych odpadów, jako wytwórca tych odpadów w rozumieniu art. 3 ust. 3 pkt 22 ustawy o odpadach. Wykonawca ma obowiązek uwzględnić koszt składowania, wywozu i utylizacji odpadów w cenie

ryczałtowej. Ilość oraz miejsce wywozu odpadów należy zgłosić odpowiednim organom, do wiadomości Zamawiającego.

- 6.9 Magazynowanie odpadów powstających podczas realizacji inwestycji może odbywać się jedynie na terenie, do którego ich wytwórca ma tytuł prawny, zgodnie z art. 25 ustawy z dnia 14.12.2012 r. o odpadach.
- 6.10 Wykonawca jest odpowiedzialny za jakość wykonywanych robót oraz zgodność ich wykonania z dokumentacją przetargową, zaleceniami nadzoru inwestorskiego, obowiązującymi normami, warunkami technicznymi wykonania robót budowlano-montażowych oraz sztuką budowlaną. Do wbudowania mogą być użyte materiały i urządzenia nowe, odpowiadające wymogom dokumentacji projektowej, ponadto:
- 6.10.1 oznakowane CE, co oznacza, że dokonano oceny ich zgodności ze zharmonizowaną normą europejską wprowadzoną do zbioru Polskich Norm (PN-hEN), z europejską aprobatą techniczną (EAT) lub krajową specyfikacją techniczną państwa członkowskiego UE uznaną przez Komisję Europejską za zgodną z wymaganiami podstawowymi.
- 6.10.2 umieszczone w określonym przez Komisję Europejską wykazie wyrobów mających niewielkie znaczenie dla zdrowia i bezpieczeństwa, dla których producent wydał deklarację zgodności z uznanymi regułami wiedzy technicznej, albo oznakowane, z zastrzeżeniem art. 5 ust. 4 ustawy z dnia 16 kwietnia 2004 r. o wyrobach budowlanych, znakiem budowlanym, którego wzór określa załącznik nr 1 do niniejszej ustawy.
- 6.10.3 wprowadzone do obrotu legalnie w innym państwie członkowskim Unii Europejskiej, nieobjęte zakresem przedmiotowym norm zharmonizowanych lub wytycznych do europejskich aprobat technicznych Europejskiej Organizacji do spraw Aprobatek Technicznych (EOTA), jeżeli jego właściwości użytkowe umożliwiają spełnienie wymagań podstawowych przez obiekty budowlane zaprojektowane i budowane w sposób określony w odrębnych przepisach, w tym przepisach techniczno-budowlanych oraz zgodnie z zasadami wiedzy technicznej.
- 6.10.4 Przed dokonaniem zamówienia materiałów do wbudowania i wykończeniowych Wykonawca ma obowiązek dokonać pomiarów na obiekcie, przedstawić Zamawiającemu i użytkownikowi propozycje materiałowe i próbki kolorystyczne celem akceptacji.
- 6.10.5 Wszystkie nazwy własne urządzeń i materiałów użyte w dokumentacji przetargowej są podane przykładowo i określają jedynie minimalne oczekiwane parametry jakościowe oraz wymagany standard i mogą być zastąpione przez inne równoważne, jednak obowiązek udowodnienia równoważności, zgodnie z art. 30 ust. 5 ustawy, należy do Wykonawcy.
- 6.10.6 Zamawiający zapewni pełnienie nadzoru inwestorskiego.
- 6.10.7 Nie dopuszcza się możliwości złożenia oferty przewidującej odmienny sposób wykonania przedmiotu zamówienia niż określony w dokumentacji przetargowej.

7. Warunki odbioru dokumentacji projektowej i robót budowlanych:

7.1 Odbiór dokumentacji projektowej:

Dokumentacja projektowa będzie uznana za wykonaną zgodnie z zamówieniem po przekazaniu Zamawiającemu dokumentacji wykonawczej opracowanej zgodnie z wymogami danych do SIWZ, jej sprawdzeniu i uznaniu za wykonaną poprawnie.

7.2 Odbiór robót budowlanych:

częściowy:

- odbiór robót zanikających i ulegających zakryciu,

końcowy:

- Wykonawca (kierownik robót) zgłasza Zamawiającemu gotowość do odbioru wpisem w dzienniku budowy: potwierdzenie tego wpisu lub brak ustosunkowania się przez inspektora nadzoru w terminie 3 dni od daty dokonania wpisu oznacza osiągnięcie gotowości do odbioru w dacie wpisu do dziennika budowy,
- Zamawiający wyznacza termin i rozpoczyna odbiór końcowy przedmiotu zamówienia w ciągu 10 dni od daty zawiadomienia go o osiągnięciu gotowości do odbioru, zawiadamiając o tym Wykonawcę,
- z czynności odbioru będzie spisany protokół zawierający wszelkie ustalenia dokonane w toku odbioru, jak też terminy wyznaczone na usunięcie stwierdzonych przy odbiorze wad.

## **CZĘŚĆ INFORMACYJNA PROGRAMU FUNKCJONALNO-UŻYTKOWEGO**

1. Oświadczenie Zamawiającego stwierdzające jego prawo do dysponowania nieruchomością na cele budowlane.

Zamawiający oświadcza, że posiada prawo do dysponowania nieruchomością na cele budowlane – działka nr 22/3, id działki 281604\_5.0014.22/3, jednostka rejestrowa G.5, obręb 0014 Wierzba, Wierzba 7, 12-220 Ruciane-Nida. Własność gruntu: skarb Państwa, użytkownik wieczysty i właściciel budynku: PAN

2. Przepisy prawne i normy związane z projektowaniem i wykonaniem zamierzenia budowlanego.

2.1 USTAWA z dnia 7 lipca 1994 r. Prawo budowlane

2.2 Rozporządzenie Ministra Infrastruktury w sprawie dziennika budowy, montażu i rozbiórki, tablicy informacyjnej oraz ogłoszenia zawierającego dane dotyczące bezpieczeństwa pracy i ochrony zdrowia

2.3 Rozporządzenie Ministra Infrastruktury i Rozwoju w sprawie wzorów: wniosku o pozwolenie na budowę, oświadczenia o posiadanym prawie do dysponowania nieruchomością na cele budowlane, decyzji o pozwoleniu na budowę, oraz zgłoszenia budowy i przebudowy

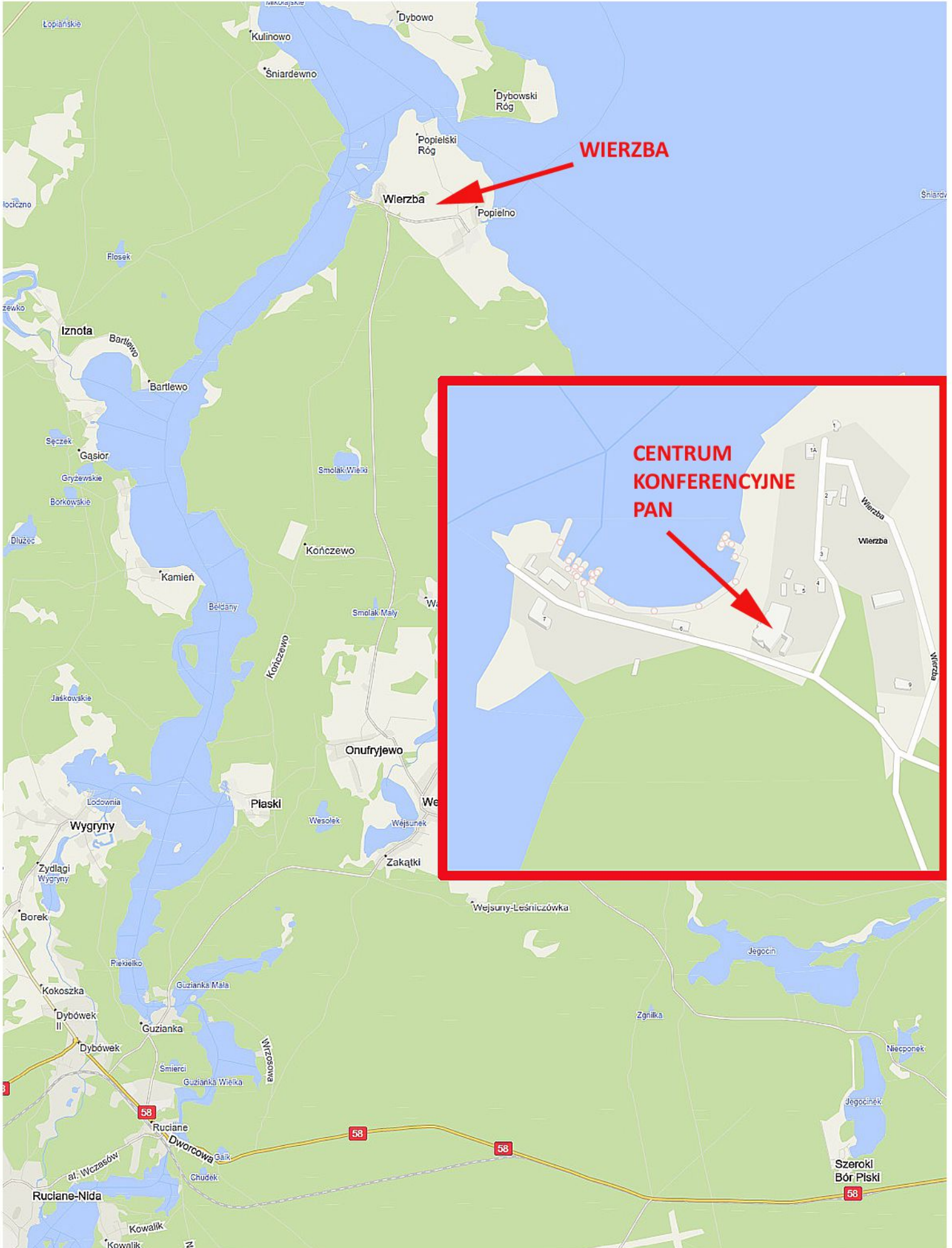
2.4 ROZPORZĄDZENIE MINISTRA INFRASTRUKTURY z dnia 19 listopada 2001 r. w sprawie rodzajów obiektów budowlanych, przy których realizacji jest wymagane ustanowienie inspektora nadzoru inwestorskiego.

- 2.5 ROZPORZĄDZENIE MINISTRA INFRASTRUKTURY z dnia 3 lipca 2003 r. w sprawie książki obiektu budowlanego
  - 2.6 ROZPORZĄDZENIE MINISTRA INFRASTRUKTURY z dnia 23 czerwca 2003 r. w sprawie wzoru protokołu obowiązkowej kontroli
  - 2.7 USTAWA o wyrobach budowlanych
  - 2.8 Rozporządzenie Ministra Infrastruktury i Budownictwa w sprawie krajowych ocen technicznych z dnia 17 listopada 2016 r.
  - 2.9 ROZPORZĄDZENIE MINISTRA INFRASTRUKTURY z dnia 12 kwietnia 2002 r. w sprawie warunków technicznych, jakim powinny odpowiadać budynki i ich usytuowanie.
  - 2.10 ROZPORZĄDZENIE MINISTRA INFRASTRUKTURY z dnia 2 września 2004 r. w sprawie szczegółowego zakresu i formy dokumentacji projektowej, specyfikacji technicznych wykonania i odbioru robót budowlanych oraz programu funkcjonalno-użytkowego
  - 2.11 ROZPORZĄDZENIE MINISTRA PRACY I POLITYKI SOCJALNEJ z dnia 26 września 1997 r. w sprawie ogólnych przepisów bezpieczeństwa i higieny pracy
  - 2.12 ROZPORZĄDZENIE MINISTRA INFRASTRUKTURY z dnia 23 czerwca 2003 r. w sprawie informacji dotyczącej bezpieczeństwa i ochrony zdrowia oraz planu bezpieczeństwa i ochrony zdrowia
  - 2.13 ROZPORZĄDZENIE MINISTRA INFRASTRUKTURY z dnia 6 lutego 2003 r. w sprawie bezpieczeństwa i higieny pracy podczas wykonywania robót budowlanych
  - 2.14 ROZPORZĄDZENIE MINISTRA SPRAW WEWNĘTRZNYCH I ADMINISTRACJI z dnia 7 czerwca 2010 r. w sprawie ochrony przeciwpożarowej budynków, innych obiektów budowlanych i terenów
  - 2.15 Ustawa z dnia 29 stycznia 2004 r. Prawo zamówień publicznych
3. Inne posiadane informacje i dokumenty niezbędne do zaprojektowania robót budowlanych:
- a. Inwentaryzacja Centrum Konferencyjnego PAN Domu Pracy Twórczej w Wierzbie, wykonana przez mgr. inż. Marka Masło, Zakład Robót Ogólnobudowlanych „MARKBUD” Bożena Jolanta Masło 12-200 Pisz, ul. Zgody 18
  - b. Ekspertyza Techniczna sporządzona przez Inż. Krzysztofa Kupniewskiego z lipca 2018

Program został przygotowany w oparciu o art. 31 ust. 1 ustawy Prawo zamówień publicznych oraz o rozporządzenie ministra infrastruktury z dnia 2 września 2004 r. w sprawie szczegółowego zakresu i formy dokumentacji projektowej, specyfikacji technicznych wykonania i odbioru robót budowlanych oraz programu funkcjonalno-użytkowego

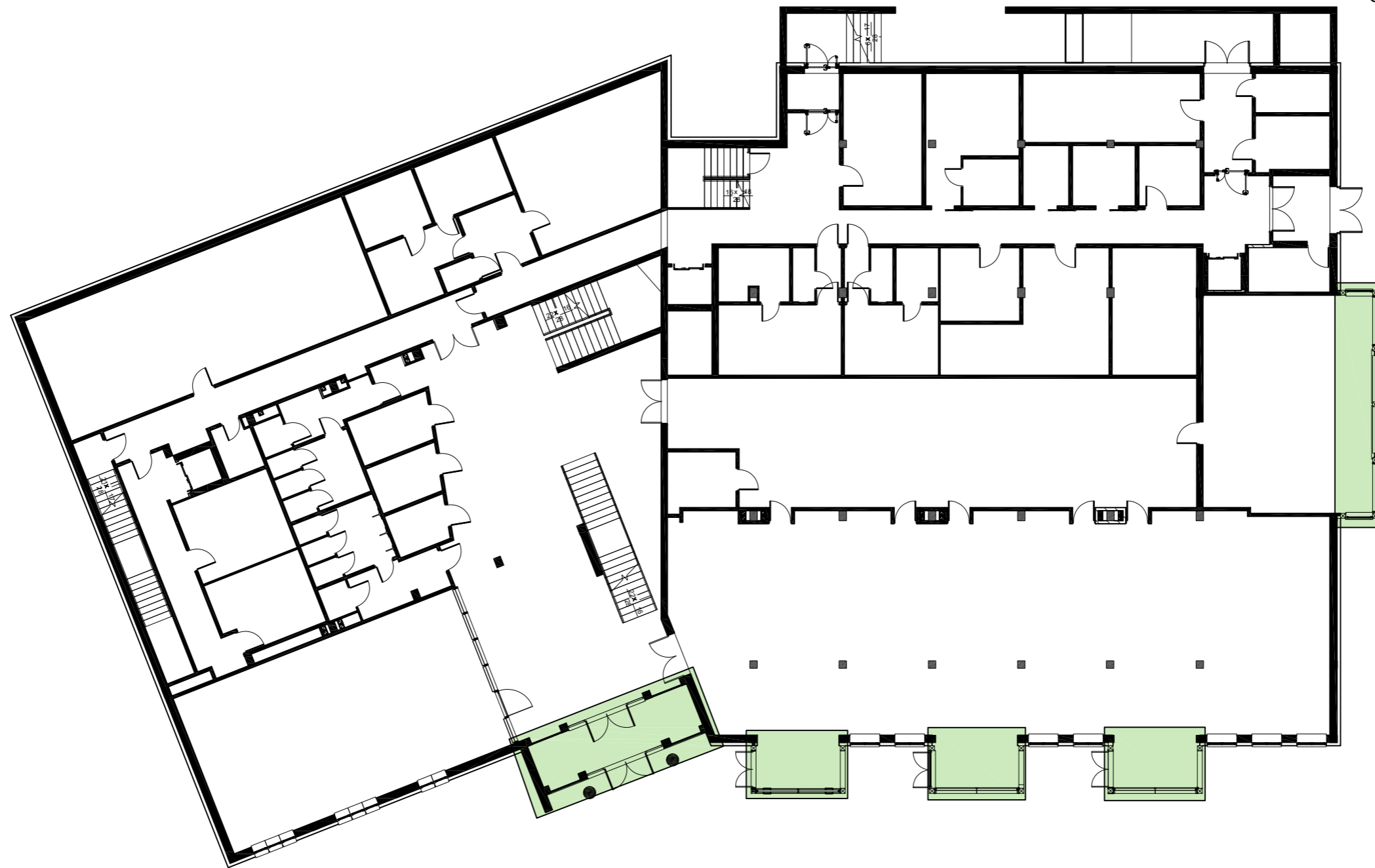
Autorzy opracowania: mgr inż. arch. Andrzej Grajter  
mgr inż. arch. Małgorzata Karpowicz

# LOKALIZACJA BUDYNKU CENTRUM KONFERENCYJNEGO PAN W WIERZBIE

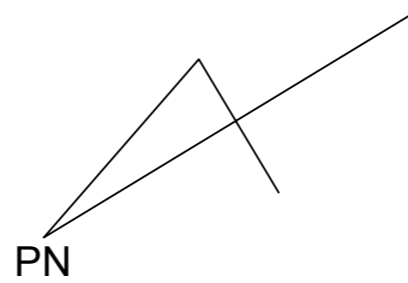




OZNACZENIE FRAGMENTÓW BUDYNKU  
PRZEZNACZONYCH DO REMONTU



# NISKI PARTER 1:200

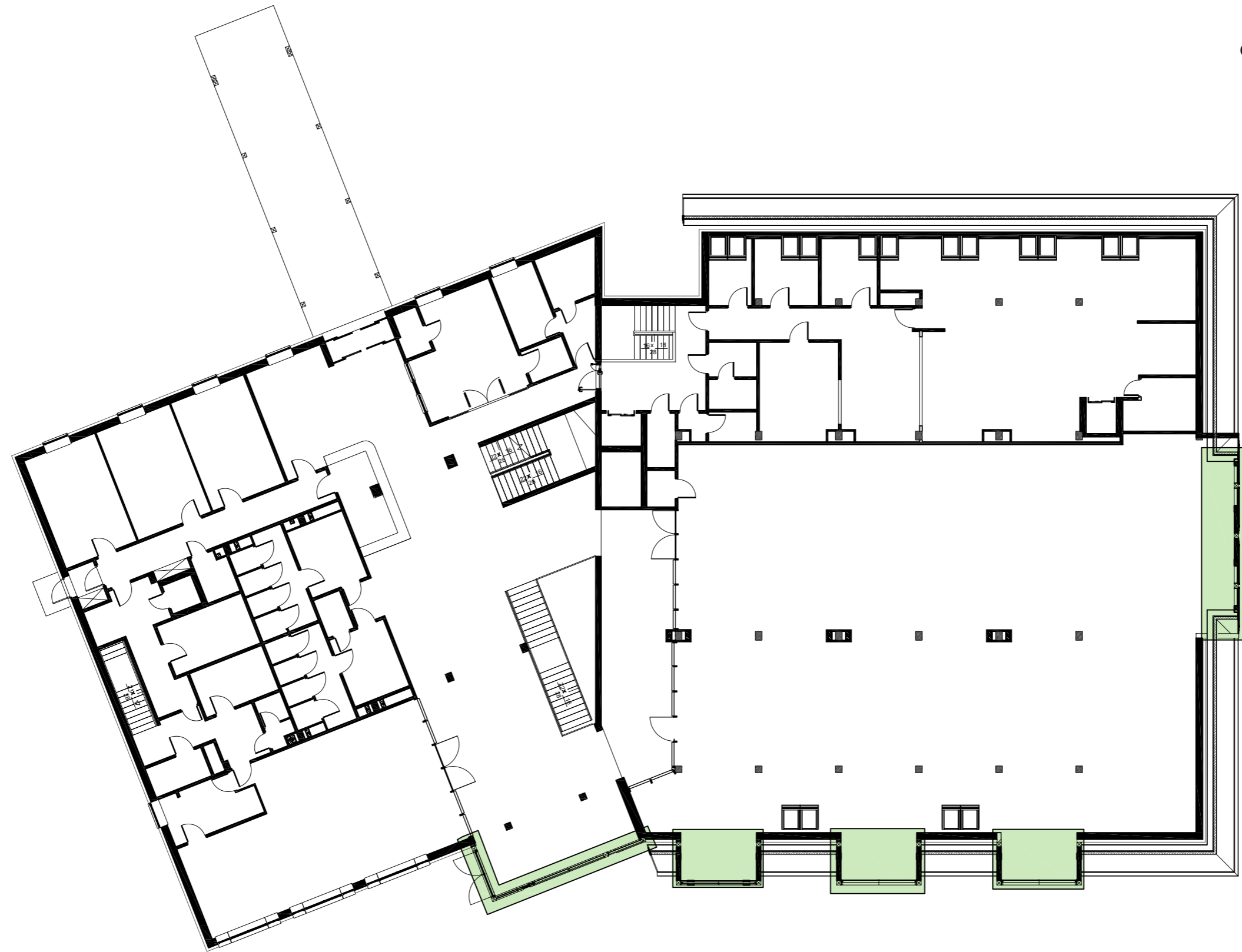


NAZWA I ADRES OBIEKTU BUDOWLANEGO	BUDYNEK CENTRUM KONFERENCYJNEGO PAN Wierzbą 7, 12 220 Ruciane-Nida	NR RYS <b>2</b>
TYTUŁ RYSUNKU	RZUT NISKIEGO PARTERU	SKALA 1:200
mgr inż. architekt Andrzej Grajter upr. proj. w spec. architektonicznej i konstrukcyjnej Nr BŁ/13/90		28 maja 2019
mgr inż. architekt Małgorzata Karpowicz		

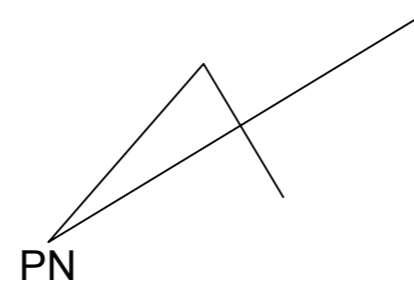




OZNACZENIE FRAGMENTÓW BUDYNKU  
PRZEZNACZONYCH DO REMONTU



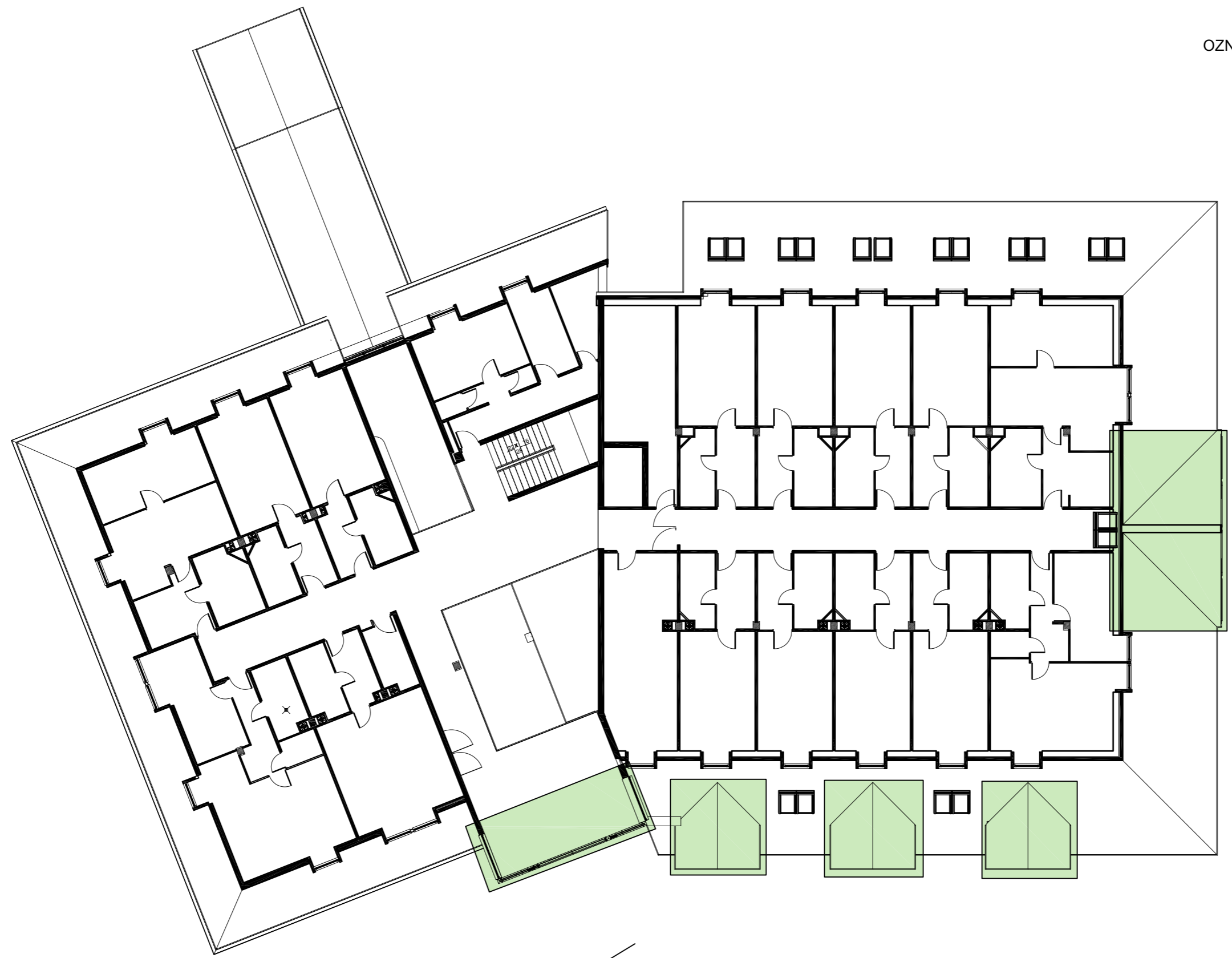
PARTER 1:200



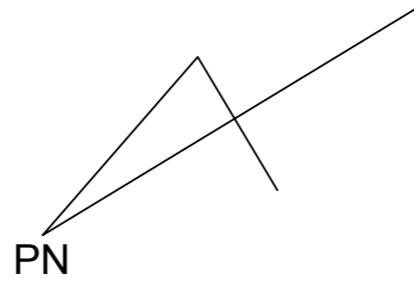
NAZWA I ADRES OBIEKTU BUDOWLANEGO	BUDYNEK CENTRUM KONFERENCYJNEGO PAN Wierzba 7, 12 220 Ruciane-Nida	NR RYS <b>3</b>
TYTUŁ RYSUNKU	RZUT PARTERU	SKALA 1:200
mgr inż. architekt Andrzej Grajter upr.proj.w spec. architektonicznej i konstrukcyjnej Nr BŁ/13/90		28 maja 2019
mgr inż. architekt Małgorzata Karpowicz		



OZNACZENIE FRAGMENTÓW BUDYNKU  
PRZEZNACZONYCH DO REMONTU



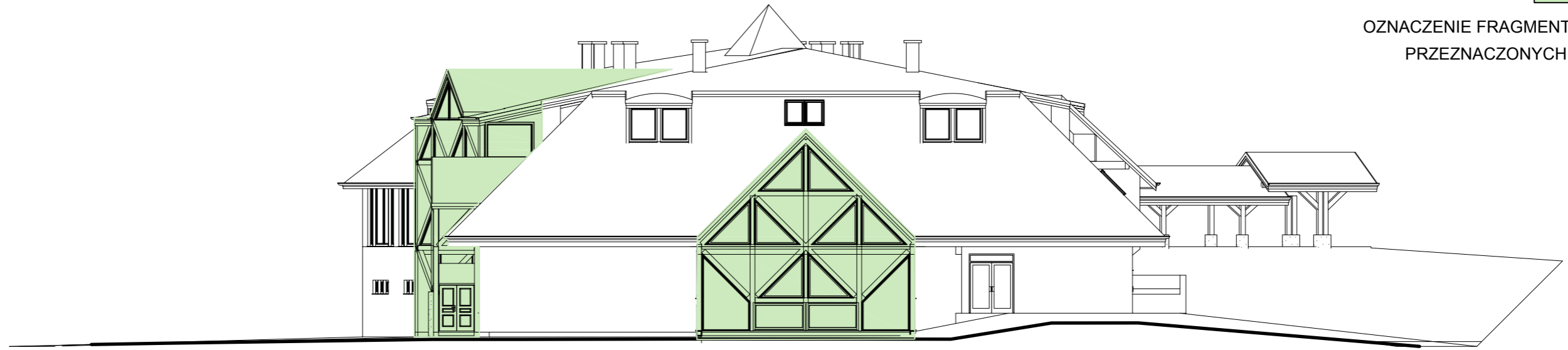
PIĘTRO 1:200



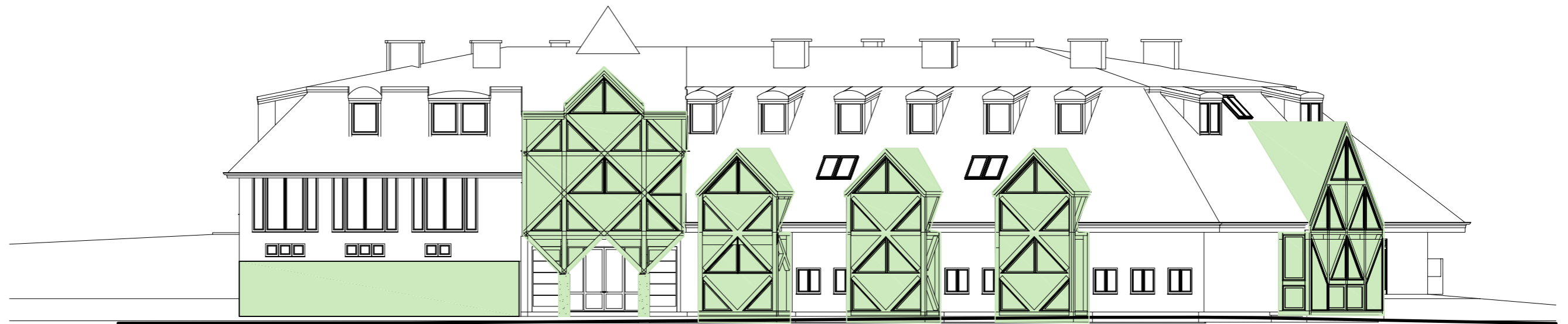
NAZWA I ADRES OBIEKTU BUDOWLANEGO	BUDYNEK CENTRUM KONFERENCYJNEGO PAN Wierzba 7, 12 220 Ruciane-Nida	NR RYS <b>4</b>
TYTUŁ RYSUNKU	RZUT PIĘTRA	SKALA 1:200
mgr inż.architekt Andrzej Grajter upr.proj.w spec. architektonicznej i konstrukcyjnej Nr BŁ/13/90		28 maja 2019
mgr inż.architekt Małgorzata Karpowicz		



OZNACZENIE FRAGMENTÓW BUDYNKU  
PRZEZNACZONYCH DO REMONTU



ELEWACJA POŁUDNIOWA 1:200



ELEWACJA ZACHODNIA 1:200

NAZWA I ADRES OBIEKTU BUDOWLANEGO	BUDYNEK CENTRUM KONFERENCYJNEGO PAN Wierzba 7, 12 220 Ruciane-Nida	NR RYS 5
TYTUŁ RYSUNKU	ELEWACJE POŁUDNIOWA I ZACHODNIA	SKALA 1:200
		28 maja 2019
mgr inż. architekt Andrzej Grajter upr.proj.w spec. architektonicznej i konstrukcyjnej Nr BŁ/13/90		
mgr inż. architekt Małgorzata Karpowicz		



widok elewacji zachodniej



główny ryzalit elewacji zachodniej



podpora ryzalitu w elewacji zachodniej



fragment posadowienia jednego z ryzalitów elewacji zachodniej



ryzalit elewacji południowej