

# BIULETYN INFORMACYJNY

## Wydział II – Nauk Biologicznych

### Polska Akademia Nauk

Lipiec 2009 Nr 2 (7) Rok II

#### W tym wydaniu:

Sesja Wydziału .....	1
Komitet Cytobiologii .....	3
Placówki Wydziału.....	5
Komitety.....	6
Wyróżniona praca.....	7
Wkrótce - Kalendarium .....	8

## Sesja Plenarna Wydziału Nauk Biologicznych PAN w Łodzi

*Bogusława Rzeczkowska*

W dniu 20 kwietnia 2009 r. w Oddziale Polskiej Akademii Nauk w Łodzi przy ul. Piotrkowskiej 137/139 odbyła się Sesja Plenarna Wydziału Nauk Biologicznych PAN.

Sesja ta miała charakter szczególny, ponieważ połączona była z konferencją dedykowaną z okazji Jubileuszu 80. urodzin Pani Profesor Marii Joannie Olszewskiej, czł. rzecz. PAN. Tematem konferencji były „Wyzwania współczesnej biologii komórki: genetyka molekularna, biologia systemów, bioinformatyka”. W obradach Sesji, wzięli również udział: prof. Andrzej Kononowicz – Przewodniczący Komitetu Organizacyjnego jubileuszowej konferencji, a także prof. Jan Michalski – Honorowy Prezes Oddziału Łódzkiego.

Prof. Andrzej B. Legocki przekazał najważniejsze informacje o bieżącej pracy Wydziału i Akademii. Mówił, m.in. o tym, że:

- na dzień 21 maja br. w czasie Zgromadzenia Ogólnego PAN zaplanowano konferencję naukową pt. „Wychodzenie Polski z komunizmu – 20 rocznica wyborów czerwcowych 1989 roku”. Moderowania konferencją podjął się prof. Karol Modzelewski, Wiceprezes PAN. Rreferaty opracowali i wygłosili: prof. Andrzej Paczkowski oraz prof. Andrzej Friszke z Instytutu Studiów Politycznych PAN. Udział w obradach zapowiedzieli: Prezydent RP Lech Kaczyński, Marszałek Sejmu – Bronisław Komorowski oraz Marszałek Senatu – Bogdan Borusewicz.



Prof. Maria Olszewska  
Fot. Bartosz Zimny

Prof. dr hab.  
Maria Joanna Olszewska  
Członek rzeczywisty PAN

Specjalność naukowa:  
biologia komórki,  
cytogenetyka molekularna.

Katedra Genetyki Ogólnej,  
Biologii Molekularnej  
i Biotechnologii Roślin  
Uniwersytetu Łódzkiego

[http://www.biol.uni.lodz.pl/index.php?option=com\\_content&task=view&id=97](http://www.biol.uni.lodz.pl/index.php?option=com_content&task=view&id=97)



Obrady Sesji  
Plenarnej  
Wydziału Nauk  
Biologicznych  
PAN w dniu  
20 kwietnia  
2009 roku  
w Oddziale  
PAN w Łodzi  
Fot. Bartosz  
Zimny

## 112. Sesja Zgromadzenia Ogólnego PAN

112. sesja Zgromadzenia Ogólnego PAN odbyła się 21 maja 2009 roku w Międzynarodowym Centrum Biocybernetyki PAN w Warszawie. Głównym punktem obrad sesji tego Zgromadzenia była konferencja naukowa pt. „Wychodzenie Polski z komunizmu – 20. rocznica wyborów czerwcowych 1989 roku”. W panelu uczestniczyli specjaliści goście Zgromadzenia (na zdjęciu od prawej): Lech Kaczyński, Prezydent Rzeczypospolitej Polskiej, Bronisław Komorowski, Marszałek Sejmu Rzeczypospolitej Polskiej i Bogdan Borusewicz, Marszałek Senatu Rzeczypospolitej Polskiej. Moderatorem panelu był prof. Karol Modzelewski, Wiceprezes PAN.



Fot. Adam Jaskot

Zgromadzenie Ogólne PAN przyjęło Uchwałę w sprawie wychodzenia Polski z komunizmu w 20. rocznicę wyborów czerwcowych 1989 r. W obradach Zgromadzenia uczestniczyła prof. Barbara Kudrycka, Minister Nauki i Szkolnictwa Wyższego, która w swoim wystąpieniu mówiła o aktualnych sprawach nauki, jej finansowaniu i zmianach ustawodawczych. Więcej informacji na stronie PAN: <http://www.pan.pl/> (JG)

## Sesja Plenarna Wydziału w Łodzi – cd.

Prof. Andrzej B. Legocki przekazał również informację na temat:

- upamiętnienia 40-lecia Komitetu Prognoz „Polska 2000 Plus” w czasie majowej Sesji Zgromadzenia Ogólnego PAN.
- projektów 5 ustaw dot. nauki, w tym o Polskiej Akademii Nauk, które znajdują się w podkomisjach Sejmowych.
- posiedzenia Prezydiów PAN i KRASP, które odbyło się 17 kwietnia br. we Wrocławiu. Głównym punktem obrad była dyskusja na temat ustawowych i regulaminowych zapisów o osiąganiu tytułów i stopni naukowych. Podstawą do dyskusji było opracowanie propozycji zmian, które przygotował zespół pod kierunkiem prof. Piotra Węgleńskiego, w skład którego wchodził także członek Prezydium PAN – prof. Jerzy Brzeziński oraz prof. Henryk Samsonowicz. Generalny wydźwięk dyskusji i proponowanych zmian zaznaczył potrzebę podnoszenia wymogów, aby nie dopuścić do obniżania poziomu przy uzyskiwaniu stopni i tytułów naukowych.
- uwłaszczenia placówek naukowych PAN, bardzo ważnej kwestii, o której dyskutuje się w placówkach. W Akademii rozpoczęty został proces uwłaszczenia instytutów, które wystąpiły z takim wnioskiem do Komisji ds. Gospodarowania Majątkiem PAN i uzyskały jej pozytywną opinię. Prezes PAN sukcesywnie będzie wydawał decyzje administracyjne w tej sprawie.

W czasie obrad Sesji Wydział Nauk Biologicznych, w głosowaniu jawnym podjął uchwałę o powołaniu Komisji Konkursowej ds. wyboru Dyrektora Zakładu Badania Ssaków PAN.

Prof. Andrzej Legocki przedstawił informacje dotyczące oceny placówek naukowych, które odnosiły się do trzech placówek Wydziału: Instytutu Biologii Doświadczalnej PAN, Instytutu Botaniki oraz Zakładu Badania Ssaków PAN. Ustalono, że komplet dokumentów dot. oceny placówek wraz z kartą do głosowania, zostaną rozesłane wszystkim członkom, aby mogli oni oddać głosy drogą elektroniczną i w ten sposób zaakceptować ocenę Komisji (wszystkie trzy placówki otrzymały ocenę „A”).

Z uwagi na rezygnację prof. Adama Łomnickiego z pracy w Komisji ds. Oceny Placówek, prof. Legocki zaproponował kandydaturę prof. Jerzego Fabiszewskiego, czł. rzecz. PAN. W wyniku jawnego głosowania członkowie Wydziału jednogłośnie poparli tę kandydaturę, w wyniku czego skład Komisji ds. Oceny Placówek Naukowych PAN w kadencji 2007-2010 został uzupełniony.

Po zakończeniu obrad uczestnicy Sesji udali się do Centrum Konferencyjnego Uniwersytetu Łódzkiego na konferencję naukową oraz dalszą część uroczystości jubileuszowych dedykowanych Pani Profesor Marii Joannie Olszewskiej.



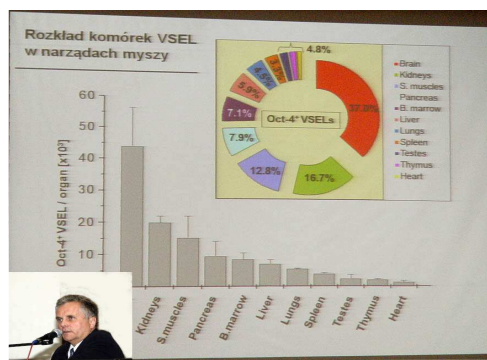
Prof. Maria Olszewska i Jacek Jurczakowski  
Fot. Bartosz Zimny

Informacje o tej konferencji pt. „Wyzwania współczesnej biologii komórki: genetyka molekularna, biologia systemów, bioinformatyka” zamieszczone zostały na stronie Komitetu Cytobiologii PAN <http://www.nencki.gov.pl/cytobiologia/> oraz Uniwersytetu Łódzkiego. <http://www.bafa.nazwa.pl/p2009/konfwwbk/>

## Owocny i pracowity rok w Komitecie Cytobiologii PAN

*Elżbieta Wyroba*

Miniony rok był dla Komitetu bardzo pracowity i zbiegł się z kilkoma ważnymi jubileuszami. W 4 współorganizowanych konferencjach uczestniczyło w sumie 910 osób w tym 33 z zagranicy (z 13 krajów). Przedstawiono na nich 68 wykładów i 107 posterów. Najbardziej niezwykły, bo 75-minutowy był wykład prof. dr hab. Mariusza Z. Ratajczaka (Stem Cell Institute, Graham Brown Cancer Center, Univ. Louisville, USA i Zakład Fizjopatologii PUM w Szczecinie) pt. Komórki macierzyste – Wiedza, Nadzieje, Etyka. Prelegent podkreślił znaczenie badań nad pluripotentnymi komórkami do użycia w medycynie regeneracyjnej bez wzbudzania zastrzeżeń etycznych. Taką funkcję mogłyby pełnić wykryte przez Jego zespół tzw. bardzo małe komórki podobne do embryonalnych komórek zarodkowych (ang. VSEL) zdolne do różnicowania w komórki różnych typów.



Prof. Mariusz Z. Ratajczak w tle rysunek z wykładu Komórki macierzyste – Wiedza, Nadzieje, Etyka  
Fot. Z Archiwum Komitetu Cytobiologii PAN

Wykład ten zainauguował sympozjum „Komórki macierzyste – wyzwania biologiczne, biochemiczne i biomedyczne” organizowane przez Zakład Embriologii Instytutu Zoologii Uniwersytetu Warszawskiego (Prof. dr hab. Marek Maleszewski), Komitet Cytobiologii i Uniwersytet Warmińsko-Mazurski otwierające Kongres Biochemii i Biologii Komórki w Olsztynie.

80-lecie Urodzin na kolejnych konferencjach obchodzili wybitni przedstawiciele Komitetu Cytobiologii: prof. S. Przestalski i prof. J. Kawiak oraz jego współzałożyciel prof. L. Kuźnicki. Informacje na ten temat znalazły się w poprzednich Biuletynach (nr 3-5/2008).

Sprawozdania ze wszystkich tych konferencji znajdują się na stronie: <http://www.nencki.gov.pl/cytobiologia/>

Spośród zaopiniowanych przez Komitet Cytobiologii 6 rozpraw doktorskich i habilitacyjnych przedstawionych do Nagrody Prezesa Rady Ministrów RP nagrody otrzymali: dr hab. n. med. Michał Nowicki za rozprawę habilitacyjną pt. „Immunohistochemiczne i molekularne aspekty oceny komórek prawidłowych i nowotworowych w szpiku kostnym w przebiegu wybranych chorób nowotworowych u dzieci” z Uniwersytetu Medycznego w Poznaniu (Katedra i Zakład Histologii i Embriologii kierowany przez Prof. dr hab. M. Zabla – członka i byłego przewodniczącego Komitetu) i Dr Marcin Śliwa (IBD PAN) za rozprawę doktorską „Wpływ cyklosporyny A na zależną od mikrogleju inwazyjność komórek glejaka” – promotor Prof. Bożena Kamińska (członek Komitetu).

W styczniu 2008 Komitet wystąpił z inicjatywą jak najszybszego utworzenia agencji finansującej badania podstawowe skierowaną do Ministra Nauki i Szkolnictwa Wyższego postulując zagwarantowany minimalny próg środków budżetowych przy jednoczesnym wzroście globalnych nakładów na naukę w Polsce (które są znacznie niższe w stosunku do innych krajów i założeń strategii lizbońskiej), zagwarantowaną autonomię w zakresie rozdziału środków oraz umożliwiającą współpracę międzynarodową i inwestycje w infrastrukturę badawczą. Dyrektor agencji powinien posiadać co najmniej stopień naukowy doktora i doświadczenie w zarządzaniu/kierowaniu badaniami naukowymi. *Cd. na stronie 4*

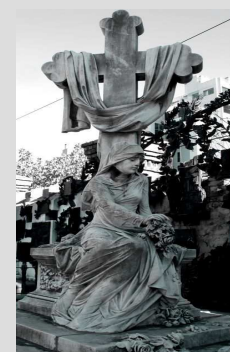


Dr Izabela Figiel, prof. Zbigniew Jaworowski, prof. Adam Urbank w trakcie sympozjum jubileuszowego prof. Leszka Kuźnickiego.  
Fot. Z Archiwum Komitetu Cytobiologii PAN

### Odeszli od nas:

- w dniu 25 kwietnia 2009 roku w Paryżu profesor **Piotr Słonimski**, członek zagraniczny PAN, światowej sławy biolog i genetyk, twórca genetyki mitochondrialnej. 5 maja 2009 roku Prezydent RP Lech Kaczyński nadał pośmiertnie prof. Piotrowi Słonimskiemu Krzyż Komandorski z Gwiazdą Orderu Odrodzenia Polski za wybitne zasługi dla niepodległości Rzeczypospolitej Polskiej oraz za osiągnięcia w pracy naukowej i badawczej.

- w dniu 11 czerwca 2009 roku w Konstancinie profesor **Kazimierz Browicz**, członek rzeczywisty PAN z Instytutu Dendrologii PAN z Kórnika. Wybitny botanik cieszący się uznaniem środowiska przyrodników za osiągnięcia w dziedzinie systematyki i geografii roślin oraz dendrologii. Niestrudzony orędownik potrzeb i popularyzator osiągnięć polskiej botaniki.



Fot. Anna Gasek

Polska Akademia Nauk  
Instytut Historii Nauki  
Zakład Biologii Antarktyki  
Muzeum i Instytut Zoologii

**Fabian Gottlieb  
Thaddeus von  
Bellingshausen**

*Dwukrotne poszukiwania  
w Poludniowym  
Lodowatym Ocenie  
i pływaniu naokoło świata  
w latach 1819, 20  
i 21...*

Źródło: Stanisław Rakusa-  
Suszczyński



1 maja 2009 roku  
została otwarta  
kolejna edycja  
konkursu na stypendia  
naukowe L'Oréal  
Polska dla Kobiet  
i Nauki

Termin wysyłania  
wniosków  
1 maja – 31 lipca 2009

Więcej informacji oraz  
formularze wniosków  
na stronie:

[http://www.lorealdlako  
bietetnauki.pl/](http://www.lorealdlako<br/>bietetnauki.pl/)

## Komitet Cytobiologii PAN – ciąg dalszy

Do członków Rady Edukacji Narodowej (REN) przy MEN skierowano petycję w sprawie zawartości programowej i sposobu recenzowania podręczników szkolnych, wskazując na zagadnienia dotyczące szybko rozwijających się dziedzin biologiczno-medycznych, w tym genetyki, ewolucji, biomedycyny. Wiedza w tym zakresie winna być przedstawiana obiektywnie i przejrzysto, by stymulować do dalszego pogłębiania edukacji, a nie przyczyniać się do sporów światopoglądowych. Komitet zaproponował by wśród grona recenzentów podręczników obok znamienitych nauczycieli/pedagogów szkolnych, były osoby wyznaczone przez KRASP, PAN i PAU w oparciu o powołaną REN. Umożliwiłoby to dobór osób o właściwym statusie naukowym. Założeniem powinno być, aby dany podręcznik nie był recenzowany przez pracowników tej samej jednostki naukowej. Te postulaty znalazły poparcie przewodniczącego KRASP i niektórych członków REN.

W rezolucji (26.06.2008) w sprawie projektu założeń reformy systemu nauki i szkolnictwa wyższego zwrócono m.in. uwagę na znaczną dysproporcję między planowanymi nakładami finansowymi na tzw. nauki stosowane a nakładami na badania podstawowe oraz na sytuację bytową najmłodszej kadry naukowej, w tym doktorantów, którzy w olbrzymiej większości borykają się z ogromnymi trudnościami finansowymi, co nie sprzyja rozwojowi naukowemu i jest często

przyczyną emigracji szczególnie w tych dziedzinach nauki, które wymagają lepszej infrastruktury badawczej.

Komitet przesłał również opinie nt. projektów ustaw o Narodowym Centrum Nauki oraz Polskiej Akademii Nauk. W przypadku tego ostatniego zgłoszono uwagi dotyczące formowania Rad Naukowych w placówkach PAN i liczby osób spoza placówki uczestniczących w jej pracach, proponując wprowadzenie ich ustawowego minimum procentowego oraz sugerując, by ustalanie regulaminu wyboru członków komitetów naukowych dokonywane było przez Wydziały, a nie Prezydium Akademii.

Wśród inicjatyw Komitetu w działalności upowszechnieniowej i promującej naukę należy wymienić audycję radiową (program I, 6.12.2008) z cyklu 'Wieczór odkrywców': "Narodziny nauki w Niepodległej" autorstwa red. K. Michalskiego z udziałem prof. L. Kuźnickiego i prof. E. Wyroby, gdzie przedstawiono niezwykle sylwetkę naukowca Marcelego Nenckiego - patrona IBD PAN, genezę powstania tej placówki z okazji 90-lecia jej istnienia oraz osiągnięcia polskich biologów w dwudziestolecu międzywojennym, ówczesnych pracowników IBD, w tym m.in. prof. Jerzego Sławy-Nejmana, który kontynuował karierę w Berkeley. Nagranie audycji:

<http://www.polskieradio.pl/jedynka/wieczorodkrywcow/default.aspx?id=17110>



Audycja radiowa (program I, 6.12.2008. 'Wieczór odkrywców': "Narodziny nauki w Niepodległej")  
Od lewej: prof. Elżbieta Wyroba, prof. Leszek Kuźnicki i red. Krzysztof Michalski

Fot. Z Archiwum Komitetu  
Cytobiologii PAN

### Ocena placówek: Instytutu Botaniki im. Władysława Szafera PAN, Instytutu Biologii Doświadczalnej im. Marcelego Nenckiego PAN oraz Zakładu Badania Ssaków PAN – wyniki głosowania.

Zgodnie z ustaleniami Sesji Plenarnej Wydziału z dnia 20 kwietnia 2009 roku w Łodzi o dokonaniu głosowania w sprawie oceny Instytutu Botaniki im. Władysława Szafera PAN, Instytutu Biologii Doświadczalnej im. Marcelego Nenckiego PAN oraz Zakładu Badania Ssaków PAN w kadencji 2007- 2010 drogą elektroniczną, w dniu 23 kwietnia 2009 roku został wysłany do wszystkich członków Wydziału e-mail wraz z kartami oceny placówek oraz wszelkimi informacjami dotyczącymi oceny, z prośbą o zaakceptowanie decyzji Komisji. W wyniku głosowania, które zakończyło się w dniu 6 maja 2009 roku, Wydział Nauk Biologicznych PAN zaakceptował ocenę placówek Wydziału zaproponowaną przez Komisję ds. Oceny. Wyniki były następujące: na 59 osób uprawnionych do głosowania oddano 40 głosów. Wszystkie oddane głosy były ważne. W przypadku Instytutu Botaniki im. Władysława Szafera PAN, który otrzymał kategorię A - 38 osób zaakceptowało ocenę Komisji, 2 osoby wstrzymały się od głosu. W przypadku Instytutu Biologii Doświadczalnej im. Marcelego Nenckiego PAN, który otrzymał kategorię A - 39 osób zaakceptowało ocenę Komisji, 1 osoba wstrzymała się od głosu. Natomiast w przypadku Zakładu Badania Ssaków PAN, który również otrzymał kategorię A - 37 osób zaakceptowało ocenę Komisji, 1 osoba nie zaakceptowała oceny Komisji, 2 osoby wstrzymały się od głosu. Komisja ds. Oceny Placówek w Wydziale Nauk Biologicznych PAN w kadencji 2007-2010 na swoim spotkaniu w dniu 27 marca 2009 roku w Warszawie ustaliła, że do końca 2009 roku na jesiennej sesji plenarnej Wydziału zostanie przygotowana ocena pozostałych placówek Wydziału. (JG)

### Nowe projekty badawcze w ramach realizacji porozumień PAN z partnerami zagranicznymi.

Biuro Współpracy z Zagranicą PAN informuje, że w 2009 roku planowane jest podpisanie porozumień i planów współpracy między Polską Akademią Nauk a niektórymi zagranicznymi akademiami nauk i innymi partnerami zagranicznymi: Chińską Akademią

Nauk, Estońską Akademią Nauk, Chińską Akademią Nauk Społecznych, Akademią Badań Naukowych i Technologii Egiptu, Indyjską Narodową Akademią Nauk, Radą Badań Naukowych i Przemysłowych Indii, Mongolską Akademią Nauk, Wietnamską Akademią Nauk i Technologii, Włoską Radą Badań Naukowych, Słowacką Akademią Nauk, Belgijskim Narodowym Funduszem Badań Naukowych Wspólnoty Francuskiej, Funduszem Badań Naukowych Wspólnoty Flandrii, Macedońską Akademią Nauk i Sztuki oraz Akademią Rumuńską. BWZ PAN zachęca do składania propozycji wspólnych projektów badawczych. Więcej informacji, terminy i formularze znajdują się na stronie PAN: <http://www.instytucja.pan.pl/> (Współpraca z zagranicą/ Aktualności/Komunikaty/Formularze) (JG)

### Międzynarodowy Instytut Biologii Molekularnej i Komórkowej

Międzynarodowy Instytut Biologii Molekularnej i Komórkowej obchodzi w tym roku 10. lecie swojego istnienia. Z tej okazji w dniu 14 maja 2009 roku odbyło się w siedzibie Instytutu sympozjum polsko-ukraińskie. (JG) Więcej informacji na stronie: <http://www.iimcb.gov.pl/anniversary.php>

#### 10<sup>th</sup> Anniversary of the International Institute of Molecular and Cell Biology



##### Polish-Ukrainian research collaboration meeting

May 14, 2009  
4 Tugolewa St., Warsaw, Poland

15<sup>th</sup>-18<sup>th</sup> Poster session (exhibition hall) – program at [www.iimcb.gov.pl/anniversary.php](http://www.iimcb.gov.pl/anniversary.php)

##### RESEARCH SYMPOSIUM

##### Opening of FP7 EU Project

"Proteins in Health and Disease" HEALTH-PROT

May 15, 2009

4 Tugolewa St., Warsaw, Poland (seminar hall 50)

11<sup>th</sup>-11<sup>th</sup> Of daughters and sisters: control of chromosome segregation in meiosis

Wolfgang Zachariae, Max Planck Institute of Molecular Cell Biology and Genetics, Dresden, Germany

11<sup>th</sup>-12<sup>th</sup> Multitarget directed ligands (MDL) characterization strategy in the context of Alzheimer's disease

Vincenzo Andrisano, Dept. of Pharmaceutical Sciences, University of Bologna, Italy

12<sup>th</sup>-13<sup>th</sup> DNA methyltransferases: structural studies and redesign for novel functions

Svetlana Khimovskaya, Laboratory of Biological DNA Modification, Institute of Biotechnology, Vilnius, Lithuania

13<sup>th</sup>-14<sup>th</sup> Phosphorylation switch in MDM2 control of the p53 tumour suppressor

Red Hupp, Cancer Research of UK Cell Signalling Unit, Edinburgh Cancer Research Centre, University of Edinburgh, UK

14<sup>th</sup>-15<sup>th</sup> Lunch break

15<sup>th</sup>-15<sup>th</sup> Novel gene defects in primary ciliary dyskinesia

Andreas Becker, Dept. of Pediatrics and Adolescent Medicine, University of Freiburg, Germany

15<sup>th</sup>-16<sup>th</sup> Regulation of presynaptic composition and function by distinct Liprin-alpha family proteins

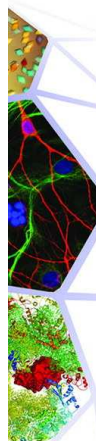
Susanne Spangler, Dept. of Neuroscience, Erasmus Medical Center, Rotterdam, The Netherlands

16<sup>th</sup>-17<sup>th</sup> New strategies for inhibition of HIV-1 reverse transcription

Catherine Red, RNA Architecture and Reactivity Unit, Université Louis Pasteur, CNRS, Strasbourg, France

17<sup>th</sup>-18<sup>th</sup> Purinergic receptors in sensory neurons

Oleg A. Kishchal, Dept. of Cellular Membranology, Bogomoletz Institute of Physiology, Kyiv, Ukraine



### Ogłoszenia o konkursach na stanowiska na stanowiska dyrektora w placówkach Wydziału:

Konkurs na stanowisko: Dyrektora Instytutu Biologii Doświadczalnej im. M. Nenckiego PAN w Warszawie, 02-093 Warszawa, ul. Pasteura 3 [www.nencki.gov.pl](http://www.nencki.gov.pl)  
**Termin składania dokumentów wpływa z dniem 31 lipca 2009 roku.**

Konkurs na stanowisko: Dyrektora Zakładu Badania Ssaków PAN w Białowieży, ul. Waszkiewicza 1 [www.zbs.bialowieza.pl](http://www.zbs.bialowieza.pl)  
**Termin składania dokumentów wpływa z dniem 15 sierpnia 2009 roku.**

Wszelkie dodatkowe informacje można uzyskać w sekretariacie Wydziału Nauk Biologicznych PAN tel. (0 22) 620 33 64, (0 22) 620 33 75 oraz w:  
- sekretariacie Instytutu Biologii Doświadczalnej PAN, tel. (0 22) 58 92 207  
- sekretariacie Zakładu Badania Ssaków PAN tel. (0 85) 681 22 78

Ogłoszenia o konkursach znajdują się również na stronie Kancelarii PAN <http://www.kancelaria.pan.pl/> (Komunikaty i ogłoszenia/Ogłoszenia o konkursach na stanowisko dyrektora w placówkach naukowych PAN)

### Zespoły Integracyjno-Ekspertyczne przy Wydziale Nauk Biologicznych PAN

Zgodnie z intencją Władz Akademii w dniach od 15 – 18 czerwca 2009 roku odbyły się w Wydziale pierwsze spotkania członków Zespołów Integracyjno-Ekspertycznych Wydziału Nauk Biologicznych PAN, które zostały powołane w tym roku decyzją Prezesa PAN.

Głównym celem działania Zespołów jest przygotowanie dla Prezydium PAN opracowania m.in. na temat oceny realizacji problematyki badawczej w zakresie działania Zespołu oraz obecnego stanu tych nauk w Polsce, określenia kierunku dalszego ich rozwoju oraz oceny możliwości integracji środowiska naukowego i wypracowania koncepcji wspólnej płaszczyzny działania.

#### Zespoły Wydziału:

1. Zespół Integracyjno-Ekspertycki Biologii Ogólnej PAN (przewodniczący prof. dr hab. Krzysztof Dołowy – SGGW, Warszawa)
2. Zespół Integracyjno-Ekspertycki Biologii Roślin PAN (przewodnicząca prof. dr hab. Małgorzata Mańka, czł. koresp. PAN – Uniwersytet Przyrodniczy, Poznań)
3. Zespół Integracyjno-Ekspertycki Biologii Zwierząt PAN (przewodniczący – prof. dr hab. Jan Kotwica (Instytut Rozrodu Zwierząt i Badań Żywności PAN, Olsztyn). (BRz)

### Komitet Biologii Ewolucyjnej i Teoretycznej PAN

Czterdzieste siódme Warsztaty Biologii Ewolucyjnej odbyły się w dniu 14 marca 2009 roku. W warsztatach uczestniczyło 88 osób. Najwięcej było uczestników z Warszawy i okolic (28 osób). Z Krakowa przybyło 21 osób, 10 z Poznania, 6 z Łodzi, 4 z Białegostoku, po 3 z Gdańska i Białowieży, po 2 z Wrocławia i Szczecina i po jednej z Rzeszowa, Bytomia i innych miejscowości. Studentów było 13, doktorantów 21, zawodowych badaczy 41 i 3 osoby, które zakreśliły kategorię "inne". Zapraszamy na kolejne, darwinowskie WBE 16 maja 2009 roku.

Program warsztatów obok.

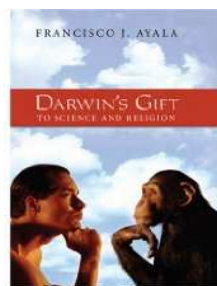
Komunikaty na stronie:

<http://www.kbet.pan.pl/>

(JR i JR)

#### Wizyta w Polsce Francisco J. Ayali

W maju 2009 roku gościł w Polsce wybitny ewolucjonista Francisco J. Ayala. Głównym celem jego wizyty było nadanie mu godności Doctora Honoris Causa Uniwersytetu Warszawskiego. Uroczystość ta odbyła się 15 maja 2009 roku w Auli Starej Biblioteki Uniwersytetu Warszawskiego przy Krakowskim Przedmieściu. Prof. Ayala jako laureat wygłosił wykład „Copernicus and Darwin: Two Revolutions”. W czasie wizyty prof. Ayali w Polsce odbyła się promocja pierwszego polskiego wydania jego książki „Darwin's Gift to Science and Religion”.



<http://www.amazon.com/>

16 maja, w ramach Warsztatów Biologii Ewolucyjnej, prof. Ayala wygłosił dwa wykłady: „Darwin's revolution: from natural theology to natural selection” i „Evolutionary origin of malaria”.

W kolejnych dniach Francisco J. Ayala odwiedził Kraków, Wrocław i Gdańsk. Więcej informacji na stronie: <http://www.kbet.pan.pl/> (JG)

### Komitet Parazytologii PAN – proponowane standardy dla Uniwersytetów Medycznych i Akademii Medycznych

Komitet Parazytologii Polskiej Akademii Nauk podjął po raz kolejny inicjatywę przeglądu oraz modernizacji programów nauczania parazytologii na różnych kierunkach studiów wyższych, dla przygotowania europejskich standardów z tego zakresu nauczania. Apel Komitetu w tej sprawie został wysłany do Dziekanów Wydziałów Biologii:

- Uniwersytetów
- Uniwersytetów Medycznych
- Uniwersytetów Przyrodniczych.

Przykładowo: „...Kierunek lekarski – studia jednostopniowe w ramach wyodrębnionego z Mikrobiologii przedmiotu: Parazytologia z mikologią, co najmniej 40 godz.: Epidemiologia zarażeń pasożytami i grzybami. Biologia pasożytów i grzybów – czynników etiologicznych chorób człowieka. Układ pasożyt-zywniciele. Pasożyty i grzyby wywołujące zmiany w poszczególnych narządach. Podstawy rozpoznania laboratoryjnego (materiał biologiczny /kliniczny/ pobierany do badań diagnostycznych; ogólne metody badań diagnostycznych)...”

“...Przedmiot: Choroby tropikalne, pasożytnicze i grzybicze, co najmniej 30 godz.: Patogeneza, rozpoznawanie, leczenie, profilaktyka pasożytów oraz wybranych grzybic tropikalnych i kosmopolitycznych, w kontekście różnicowania z innymi chorobami zakaźnymi. Omawianie przypadków konkretnych pacjentów, w oparciu o obserwacje własne lub opisane w piśmiennictwie...”

Wszelkie zapytania lub prośby o wyjaśnienia można kierować do Przewodniczącego Komitetu Parazytologii PAN, prof. dr hab. med. Piotra Kurnatowskiego z Katedry Biologii i Genetyki Medycznej Uniwersytetu Medycznego w Łodzi tel. 0 42 639 33 70, e-mail: [katbiol@wp.pl](mailto:katbiol@wp.pl) Więcej informacji: na stronie PAN <http://www.pan.pl> (Wydziały/ Wydział II Nauk Biologicznych/Aktualności Wydziału). JG

## Ekologia dwóch sympatrycznych gatunków kun

Goszczyński J., Gralak B., Pilot M., Posłuszny M.  
Wyróżnienie Wydziału Nauk Biologicznych PAN w 2008 roku

Kuna domowa i leśna współwystępują w lasach środkowej Polski. Prowadzą skryty i nocny tryb życia i są trudne do obserwacji. Postanowiliśmy sprawdzić w jaki sposób osobniki obu gatunków korzystają ze środowiska leśnego, jak je przeszukują, jak reagują na antropogeniczne zmiany w lasach i jakim pokarmem się odżywiają. Badania były prowadzone w lasach w okolicach Rogowa i Siedlec.

Do identyfikacji gatunkowej wykorzystano dwa markery mikrosatelitarne Mel 10 i Ma 18 różniące się długością między kuną domową i leśną. Dzięki nim można było wyróżnić odchody obu kun i analizować skład ich pożywienia na tym samym terenie, co dotychczas było niemożliwe. Identyfikacja gatunkowa odchodów znajdujących w czasie tropień zimowych posłużyła także do zbadania sposobów przeszukiwania środowiska i użytkowania przestrzeni leśnej przez obie kuny.

Obydwie kuny częściej przeszukują te partie lasu w których występuje więcej gryzoni, ale kuna leśna sprawniej na nie poluje. Częściej też wykazuje aktywność nadziemną: wchodzi na drzewa, odwiedza i kontroluje dziuple, wędruje w koronach. Kuna domowa przeszukuje sęki drewna, gałęzie i chrust pozostające po ścinie drzew a także tereny zrębów. Kuna leśna nie odwiedza otwartych przestrzeni w lesie (polan i zrębów), wykazuje dużą ostrożność w stosunku do antropogenicznych zmian w środowisku: dróg i linii oddziałowych, unika miejsc w których prowadzone są prace leśne, niechętnie i rzadko wychodzi na tereny pozaleśne. Dla odmiany, kuna domowa często wędruje drogami, penetruje ekoton polno-leśny i bez obaw wychodzi z lasów na pola i łąki.

Oba gatunki wykorzystują podobne pożywienie, ale kuna leśna częściej poluje na drobne gryzonie (głównie nornicę rudą) i ptaki, a kuna domowa częściej zjada owoce i owady. Pokarm kuny domowej jest bardziej zróżnicowany niż kuny leśnej. U obu kun silnie zaznaczają się sezonowe różnice składu pożywienia a ich nisze

pokarmowe są najbardziej zbliżone w okresie letnim, kiedy podaż różnych pokarmów w skali roku jest największa. Wskazuje to na fakt, że konkurencja pokarmowa między tymi gatunkami jest niewielka.

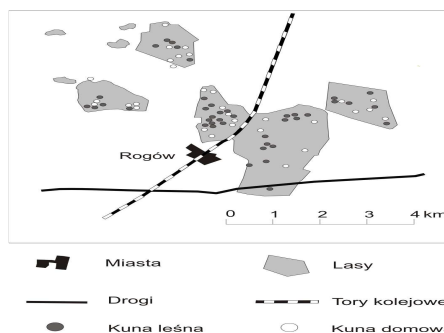
Różnice w sposobie użytkowania środowiska leśnego i składzie pożywienia są dość subtelne, ale pozwalają wyjaśnić funkcjonowanie obu gatunków w tym samym terenie. Wyniki te wskazują jednocześnie na potrzebę ochrony czynnej kuny leśnej, która jest wrażliwa na fragmentację i izolację lasów i zmiany struktury wiekowej drzewostanów.

Wyniki zostały opublikowane w poniższych czasopismach:

Pilot M., Gralak B., Goszczyński J., Posłuszny M. 2006. A method of genetic identification of stone marten (*Martes foina*) and pine marten (*Martes martes*) and its application to faecal samples. *Journal of Zoology* 271: 140-147.

Goszczyński J., Posłuszny M., Pilot M., Gralak B. 2007. Patterns of winter locomotion and foraging in two sympatric species: *Martes martes* and *Martes foina*. *Canadian Journal of Zoology* 85:239-249.

Posłuszny M., Pilot M., Goszczyński J., Gralak B. 2007. Diet of sympatric pine marten (*Martes martes*) and stone marten (*Martes foina*) identified by genotyping of DNA from faeces. *Annales Zoologici Fennici* 44: 269-284



Mapa: Rozmieszczenie odchodów kuny domowej i kuny leśnej w porfragmentowanych kompleksach leśnych centralnej Polski - Rogów i okolice.

### Łowiectwo

Henryk Okarma  
Andrzej Tomek



Wydawnictwo H2O  
Wydanie 2008 r.

“...Jest to pierwszy od 20 lat na naszym rynku wydawniczym polski, tak obszerny, podręcznik łowiectwa. Napisany przez Henryka Okarmę i Andrzeja Tomka, znanych i cenionych naukowców zajmujących się problematyką łowiectwa i ochrony przyrody, przy współudziale najlepszych polskich specjalistów od spraw łowiectwa...”

“...Oprócz najnowszej wiedzy, także świetny poziom graficzny tego wydawnictwa. Ponad 780 kolorowych zdjęć (autorstwa m.in. znakomitych polskich fotografików przyrody), ilustracji i rycin w niekonwencjonalnej kompozycji plastycznej. Duży format (A4), twarda oprawa, doskonały papier kredowy...”

<http://bonito.pl/>

## Terminy 2009

### Zgromadzenie Ogólne PAN:

- 10 grudnia 2009 roku

### Prezydium PAN:

8 września 2009  
13 października 2009  
3 listopada 2009  
1 grudnia 2009

### Sesja plenarna Wydziału Nauk Biologicznych PAN:

Jesienna – 4 listopada 2009  
roku – w Pałacu Kultury  
i Nauki w Warszawie.

Sesja jesienna Wydziału  
poświęcona będzie  
wyborom kandydatów na  
członków zagranicznych  
PAN, nagrodom Wydziału  
oraz ocenie placówek. (JG)



Fot. Ewa Klimczak

We wrześniu  
i październiku planowane  
są spotkania:

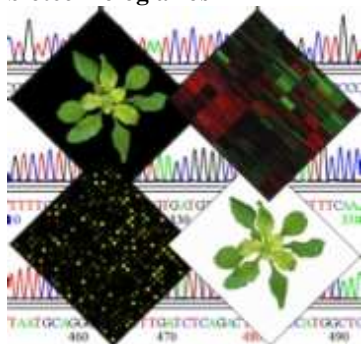
- Komisji ds. Nagród  
Wydziału,

- Komisji ds. Oceny  
Placówek,

oraz Zespołów  
Integracyjno – Ekspertycznych  
Wydziału. (JG)

## Wkrótce... lub nieco później

### Polsko – Rosyjska Szkoła Młodych Naukowców: Molekularna biotechnologia roślin



Miejsce: Gdańsk  
Czas: 5 – 12 lipca 2009 r.  
Informacje: Prof. Ewa Łojkowska,  
Międzyuczelniany Wydział  
Biotechnologii UG i AM w Gdańsku  
<http://www.biotech.ug.gda.pl/>

### 3. Konferencja Weiglowska

Miejsce: Odessa  
Czas: 15 – 16 września 2009 r.  
Informacje: prof. dr hab. Marek  
Niemiątkowski – Przewodniczący  
Komitetu Mikrobiologii PAN  
e-mail: [marek\\_niemialtowski@sggw.pl](mailto:marek_niemialtowski@sggw.pl)

### Konferencja pt. “Molekularne mechanizmy biogenezy ściany komórkowej grzybów”

Miejsce: Warszawa  
Czas: 31 sierpnia – 4 września br.  
Informacje: Instytut Biochemii  
i Biofizyki PAN  
<http://www.ibb.waw.pl>

### Szkoła Letnia pt. “Plastyczność synaps i ich otoczenia oraz rearanżacja proteolityczna w fizjologii i patologii”

Miejsce: Wierzbą  
Czas: 1 – 8 września br.  
Informacje: Komitet Neurobiologii PAN  
<http://www.nencki.gov.pl/neurobiol/>

### Konferencja pt. „Ekospołeczne zagrożenia toksycznych zakwitów cyjanobakterii”

Miejsce: Warszawa  
Czas: 9 października 2009 r.  
Informacje: prof. dr hab. Marcin Pliński –  
Przewodniczący Komitetu Ekologii PAN  
e-mail: [ocemp@univ.gda.pl](mailto:ocemp@univ.gda.pl)

## Wydział II Nauk Biologicznych PAN

tel. (48 22) 620 33 64, 656 60 73  
tel/fax: (48 22) 656 71 56  
e-mail: [Wydzial2@pan.pl](mailto:Wydzial2@pan.pl)  
Pałac Kultury i Nauki, pok. 2111  
Skrytka pocztowa 24  
00-901 Warszawa

### Przewodniczący Wydziału:

czł. rzeczn. PAN prof. dr hab. Andrzej B. Legocki  
tel. (+48 22) 620 33 64, 656 60 73, pok. 2111  
e-mail: [Andrzej.Legocki@pan.pl](mailto:Andrzej.Legocki@pan.pl)

### Zastępcy Przewodniczącego:

prof. dr hab. Wiesław Bogdanowicz  
tel. (+48 22) 620 33 75, 656 60 70, pok. 2114  
e-mail: [Wieslaw.Bogdanowicz@pan.pl](mailto:Wieslaw.Bogdanowicz@pan.pl)

prof. dr hab. Adam Szewczyk  
tel. (+48 22) 620 33 75, 656 60 70, pok. 2114  
e-mail: [Adam.Szewczyk@pan.pl](mailto:Adam.Szewczyk@pan.pl)

### Obsługa administracyjna Wydziału:

Joanna Gaczyńska  
tel. (+48 22) 656 60 74, pok. 2113  
e-mail: [Joanna.Gaczynska@pan.pl](mailto:Joanna.Gaczynska@pan.pl)

Ewa Klimczak  
tel. (+48 22) 656 60 74,  
(+48 22) tel./fax 656 71 56,  
pok. 2113  
e-mail: [Ewa.Klimczak@pan.pl](mailto:Ewa.Klimczak@pan.pl)

Bogusława Rzeczkowska  
tel. (+48 22) 656 60 73, 620 33 64, 620 33 75,  
656 60 70, pok. 2112  
e-mail: [Boguslawa.Rzeczkowska@pan.pl](mailto:Boguslawa.Rzeczkowska@pan.pl)

### LINK MIESIĄCA:

<http://www.arctowski.pl/>

Nowa strona  
Zakładu Biologii Antarktyki PAN

Wszystkich zainteresowanych zapraszamy do  
przesyłania materiałów do następnego numeru  
Biuletynu w terminie **do 31 sierpnia 2009 roku**  
na adres e-mail: [Joanna.Gaczynska@pan.pl](mailto:Joanna.Gaczynska@pan.pl)

**Nakład: 450 egz.**